



株式会社アイケイコーポレーション

2009. 9. 1-2010. 5. 31

2010年8月期 第3四半期 決算説明資料



# 目次



(連結)	2010年8月期 3Q 業績の概況	P. 3
(事業別)	2010年8月期 3Q 業績の概況	P. 9
(連結)	2010年8月期 3Q 財政状態	P. 17
(連結)	2010年8月期 通期業績の見通しについて	P. 22

注 原則として表示金額については百万円未満切捨てで表示しております。

注 前年同期比のパーセント(%)については、対前年同期増減率で表示しております。

# (連結)2010年8月期 3Q 業績の概況



株式会社アイケイコーポレーション



**(1)【連結】売上高は予想どおりに推移したものの、利益は未達**

■ 売上高	:	18,059百万円	(前年同期比	6.1 %増)
■ 営業利益	:	423百万円	(前年同期比	25.3 %増)
■ 純利益	:	227百万円	(前年同期比	60.5 %増)

**(2)【買取販売】売上高・利益ともに概ね予想どおりに推移**

■ 売上高	:	16,628百万円	(前年同期比	3.6 %増)
■ 営業利益	:	507百万円	(前年同期比	2.6 %減)
■ 経常利益	:	545百万円	(前年同期比	3.6 %増)

**(3)【新規事業】 小売販売・駐車場(パーク王) 小売販売が売上高・利益ともに未達**

小売販売

■ 売上高	:	1,849百万円	(前年同期比	15.2%増)
■ 営業利益	:	▲86百万円	(前年同期比	-%)
■ 経常利益	:	▲68百万円	(前年同期比	-%)

(店舗数:10店舗)

駐車場(パーク王)

■ 売上高	:	378百万円	(前年同期比	40.7%増)
■ 営業利益	:	0百万円	(前年同期比	-%)
■ 純利益	:	10百万円	(前年同期比	-%)

(駐車場車室数累計 時間貸:1,090車室/月極駐車場:684車室)

# 【連結】2010年8月期 3Q 損益計算書



(単位: 百万円)

	2010年8月期							2009年8月期	
	上期	3Q		1~3Q				3Q	1~3Q
	【実績】	【実績】	前年同期比	【実績】	前年同期比	【予想】	達成率	【実績】	【実績】
売上高	11,313	6,746	7.6%	18,059	6.1%	18,030	100.2%	6,272	17,028
売上原価	5,469	2,964	13.8%	8,433	7.9%	7,956	106.0%	2,605	7,818
売上総利益	5,844	3,781	3.1%	9,625	4.5%	10,074	95.5%	3,667	9,210
販売費及び 一般管理費	6,001	3,199	▲0.3%	9,201	3.7%	9,556	96.3%	3,208	8,872
営業利益	▲157	581	26.8%	423	25.3%	517	82.0%	458	338
経常利益	▲135	588	24.7%	452	19.4%	534	84.7%	471	378
純利益	▲109	337	32.1%	227	60.5%	251	90.5%	255	142

注【予想】については、2009年10月14日発表に基づいております。





【連結】例年どおりの下期偏重により、3Qにおいて経常黒字を確保

ただし、売上高は概ね予想どおりに推移するものの、利益は若干未達

(予想対比 売上高 ▲202百万円 / 営業利益 ▲45百万円 )

1. (買取販売) 売上高・利益ともに概ね予想どおりに推移

～販売台数が未達となったが、平均粗利額は予想どおりに推移したことにより、売上総利益を確保～

- ① 販売台数は未達(予想達成率 96.2%)⇒1～3Q累計では同 101.5%
- ② 平均売上単価が予想どおりに推移(同 99.8%)したことに加え、粗利額確保の施策効果により、平均粗利額は予想どおりに推移(同 100.6%)⇒1～3Q累計では同 95.4%

～販売管理費の抑制効果について～

管理費用等の削減効果により販売管理費を抑制(予想対比 ▲119百万円)し、  
営業利益・経常利益ともに概ね予想どおりに推移

2. オークション市場は、12月～2月の上昇後、例年の季節トレンドを踏襲しながら推移

12月～2月の台数・単価の推移は、需要期に向けた上昇の兆しを示し、  
その後は例年の季節トレンドを踏襲しながら推移(P7 外部環境レビュー①)

3. (買取販売) 広告宣伝の実施状況

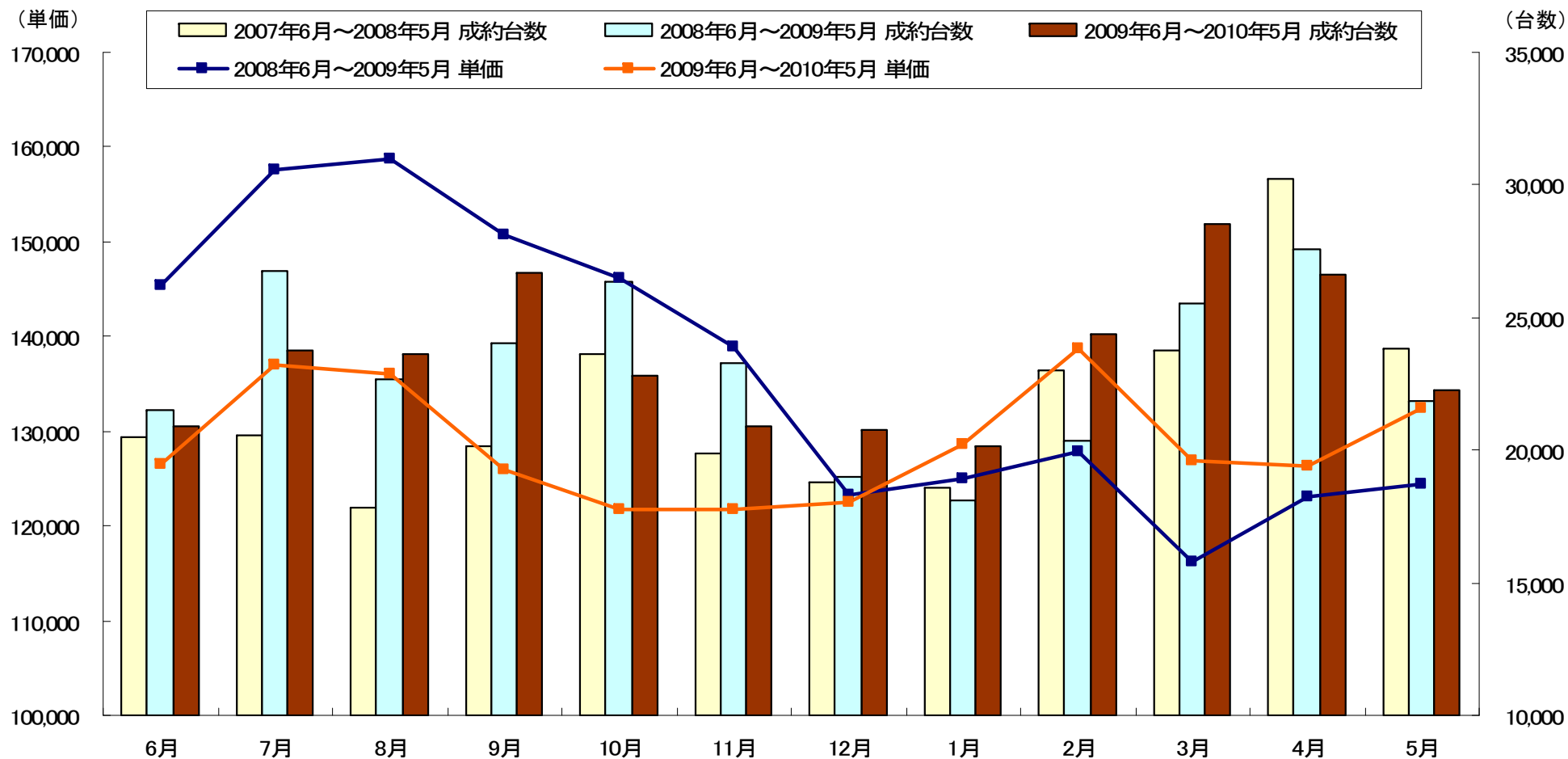
上期は、今期の重点施策(効率的な広告出稿、TVスポット連動型キャンペーン等)を実施し、お申し込み件数は堅調に推移したものの、3Qは、WEB媒体が予想を下回る

4. (小売販売)バイク王ダイレクトSHOP・(駐車場)パーク王

小売販売が売上高・利益ともに未達

# 【連結】2010年8月期 3Q 外部環境レビュー①

## ～当社の主要販売先である二輪車オークション市場の動向～



出典：二輪車新聞 主なオークション総合統計 (注)オークネット社の実績は含まれておりません

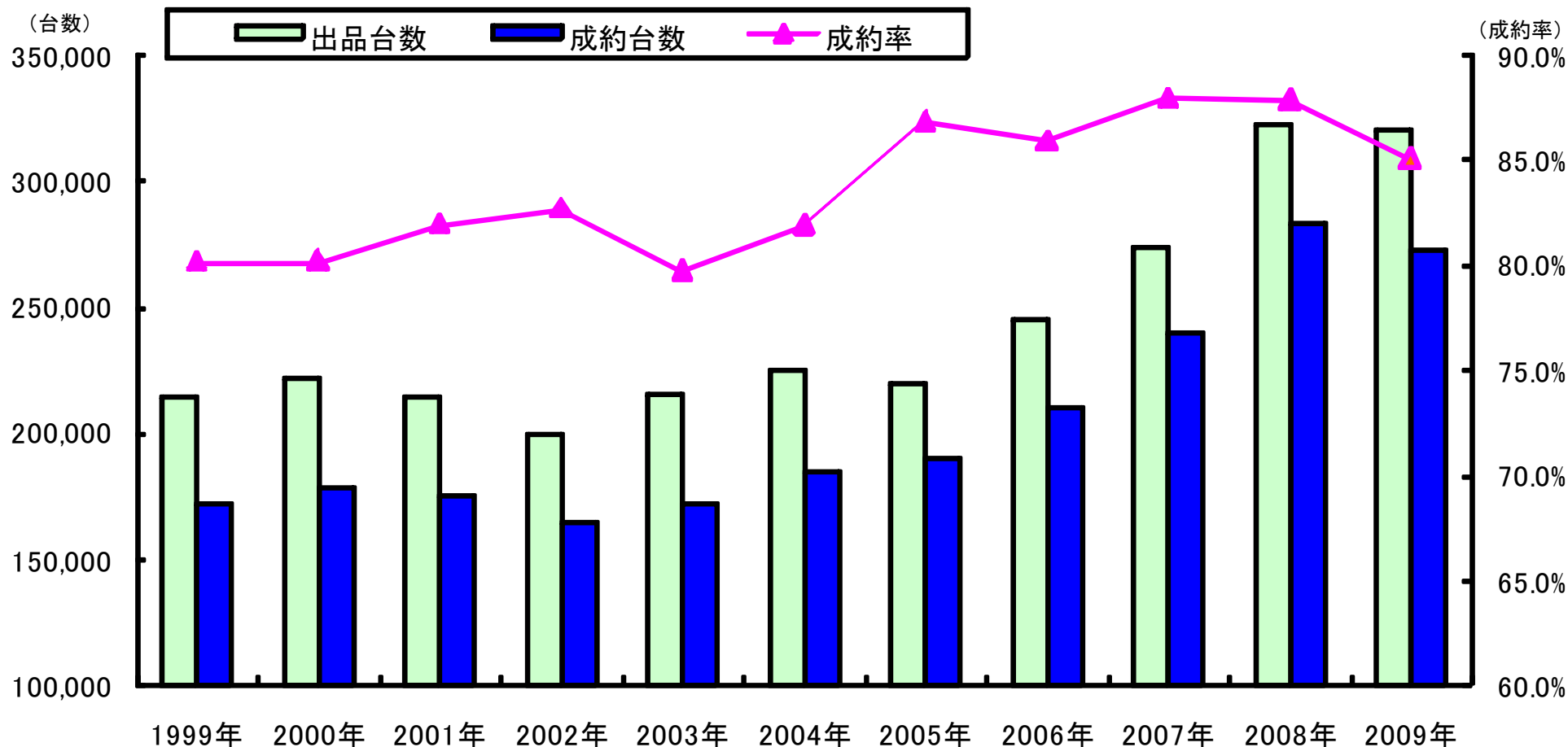
2008年10月より世界的な不況・円高等により輸出業者を中心に買い控え→単価の下落

⇒ 12月～2月において需要期に向け上昇の兆しを示し、その後は季節トレンドを踏襲しながら推移





～当社の主要販売先である二輪車オークション市場の動向～



出典:二輪車新聞 主なオークション総合統計 (注)オークネット社の実績は含まれておりません

2008年まで出品・成約台数ともに堅実に推移  
 経済情勢の影響により、2009年は成約台数の若干減少



# (事業別)2010年8月期 3Q 業績の概況



株式会社アイケイコーポレーション

# (買取販売)

## 2010年8月期 3Q 損益計算書



(単位: 百万円)

	2010年8月期							2009年8月期	
	上期	3Q		1~3Q			3Q	1~3Q	
	【実績】	【実績】	前年同期比	【実績】	前年同期比	【予想】	達成率	【実績】	【実績】
売上高	10,415	6,212	5.9%	16,628	3.6%	16,627	100.0%	5,865	16,054
売上原価	4,978	2,666	9.5%	7,645	3.9%	7,313	104.5%	2,434	7,357
売上総利益	5,436	3,546	3.3%	8,982	3.3%	9,314	96.4%	3,431	8,696
販売費及び 一般管理費	5,521	2,954	▲0.2%	8,475	3.7%	8,741	97.0%	2,961	8,175
営業利益	▲84	591	26.0%	507	▲2.6%	572	88.6%	469	520
経常利益	▲49	595	25.4%	545	3.6%	567	96.1%	474	526

注【予想】については、2009年10月14日発表に基づいております。





■ 売上高／売上総利益 (予想達成率 100.0%/96.4%)

● 販売台数 (同101.5%)

・ 広告宣伝の実施状況

上期はTVスポット連動型のキャンペーン戦略を実施し、お申し込み件数は堅調に推移したものの、3Qにおいては、WEB媒体が予想を下回る

・ 買取成約率 (同97.0%)

1Q: 81.3%⇒2Q: 82.9%⇒3Q: 85.5%

● 平均売上単価 (同98.2%)

オークション相場が、12月～2月の上昇後、例年の季節トレンドを踏襲しながら推移したことにより、概ね予想どおりに推移

● 平均粗利額 (同95.4%)

粗利額確保の施策効果により、概ね予想どおりに推移(3Qは、同100.6%で推移)

■ 営業利益／経常利益 (同 88.6%/同 96.1%)

● 予想対比で販売管理費を抑制(同97.0%)し、営業利益・経常利益ともに、概ね予想どおりに推移

■ バイク王店舗の新規出店 ⇒ 計画どおり、新規出店はなし(店舗数:100店舗[2010年5月末現在])

● 一店舗当たりの生産性向上により、販売台数の増加(前期比14.0%増)に対応



## (買取販売)

## 2010年8月期 3Q 経営指標



	2010年8月期							2009年8月期	
	上期	3Q		1~3Q			3Q	1~3Q	
	【実績】	【実績】	前年同期比	【実績】	前年同期比	【予想】	達成率	【実績】	【実績】
広告宣伝費 (単位:百万円)	1,775	995	▲5.6%	2,770	4.4%	2,828	98.0%	1,054	2,654
買取成約率 (単位:%)	82.0%	85.5%	0.9%	83.3%	▲2.2%	85.9%	97.0%	84.7%	85.2%
販売台数 (単位:台)	79,244	48,693	9.3%	127,937	14.0%	126,100	101.5%	44,550	112,260
平均売上単価 (単位:円)	128,885	125,061	▲3.7%	127,430	▲9.6%	129,700	98.2%	129,909	140,968
平均粗利額 (単位:円)	66,883	71,136	▲6.4%	68,502	▲10.0%	71,800	95.4%	76,005	76,092

注【予想】については、2009年10月14日発表に基づいております。



(小売販売)

2010年8月期 1～3Q 業績の概況①



(小売販売)

■販売台数未達により、売上高・利益ともに予想を下回る

(単位: 百万円)

	2009年8月期 1～3Q		2010年8月期 1～3Q				前年同期比	
	【実績】		【実績】		【予想】			
	金額	百分比	金額	百分比	金額	達成率	増減額	増減率
売上高	1,605	100.0%	1,849	100.0%	2,083	88.7%	243	15.2%
売上原価	1,114	69.4%	1,264	68.4%	1,404	90.0%	150	13.5%
売上総利益	491	30.6%	584	31.6%	679	86.0%	93	19.0%
販売費及び一般管理費	642	40.0%	671	36.3%	752	89.2%	28	4.4%
営業利益	▲ 151	▲9.4%	▲86	▲4.7%	▲73	-	64	-
経常利益	▲ 128	▲8.0%	▲68	▲3.7%	▲32	-	59	-

■業績の要因分析

- 売上高      ⇒      販売台数(オートバイユーザー向け販売台数)の未達により、予想を下回る
- 営業利益    ⇒      販売管理費を予想対比で抑制するも、予想を下回る
- 経常利益    ⇒      主にクレジット手数料率の条件変更による影響で予想を下回る



(小売販売)

2010年8月期 1～3Q 業績の概況②



(小売販売)

□オートバイユーザー向け販売状況

	2009年8月期 1～3Q	2010年8月期 1～3Q			前年同期比	
	【実績】	【実績】	【予想】	【達成率】	増減	増減率
販売台数 (単位:台)	4,428	4,814	5,586	86.2%	386	8.7%
平均売上単価 (単位:円)	332,535	349,885	337,000	103.8%	17,350	5.2%
平均粗利額(※) (単位:円)	97,372	98,047	103,100	95.1%	675	0.7%

※ 買取販売からの車両買取価格(内部仕入価格)は、オークション販売想定価格を参考としています。

■販売台数：前年同期比で増加するも、予想を下回る

現状、成約状況に改善の兆しがみられるが、新規キャンペーン等の効果の発現が遅れ予想を下回る

■平均売上単価・平均粗利額：概ね予想どおりに推移

免許取得後6ヶ月以内ならみんな割引!

免許取得後6ヶ月以内に免許割にエントリーし、バイク王ダイレクトSHOPでバイクを購入すると

**最大 55,000円** 割引いたします!!

※購入車両の特典額に応じて最大特典額が変動いたします  
 大型バイク 55,000円  
 中型バイク 33,000円  
 原付 5,500円

※原付～125cc 中型バイク126cc～400cc 大型バイク401cc～となります

□店舗数:バイク王ダイレクトSHOP 全10店舗(前期末より変更なし)

※ブランド統合に対応する改装の未実施店舗あり

セール期間:2010年3月6日(土)～4月25日(日)

**新生活 応援セール**

もれなくもらえる! 契約特典  
ライダー必携用品プレゼント!

毎週更新  
店長厳選特選車!

キャンペーンの詳細はWEBで!!  
 PC <http://www.8190ds.jp/campaign/>  
 モバイル <http://www.8190ds.jp/mobile/>



(駐車場・パーク王)  
2010年8月期 1～3Q 業績の概況①



(駐車場・パーク王)

■売上高未達も、利益は予想どおりに推移

(単位:百万円)

	2009年8月期 1～3Q		2010年8月期 1～3Q		【予想】		前年同期比	
	金額	百分比	金額	百分比	金額	達成率	増減額	増減率
売上高	268	100.0%	378	100.0%	419	90.2%	109	40.7%
売上原価	246	91.6%	324	85.6%	343	94.5%	77	31.6%
売上総利益	22	8.4%	54	14.4%	76	70.9%	31	140.7%
販売費及び一般管理費	56	20.9%	54	14.4%	62	87.3%	▲1	▲3.5%
営業利益	▲33	▲12.5%	0	0.0%	14	0.3%	33	-
経常利益	▲15	▲5.7%	13	3.6%	15	88.8%	28	-
純利益	▲20	▲7.8%	10	2.8%	10	101.3%	31	-

■業績の要因分析

売上高/売上総利益



2～3Qにおける大型事業地閉鎖等により、予想を下回る

営業利益



販売管理費を予想対比で抑制するも、売上高未達の影響により予想を下回る  
(助成金申請にともない、売上原価を一括計上したため、営業利益において約6百万円の影響)

経常利益



助成金収入による影響(約7百万円)で概ね予想どおりの利益を確保



# ( 駐車場・パーク王 )

## 2010年8月期 1～3Q 業績の概況②

### □ 駐車場開発の状況について

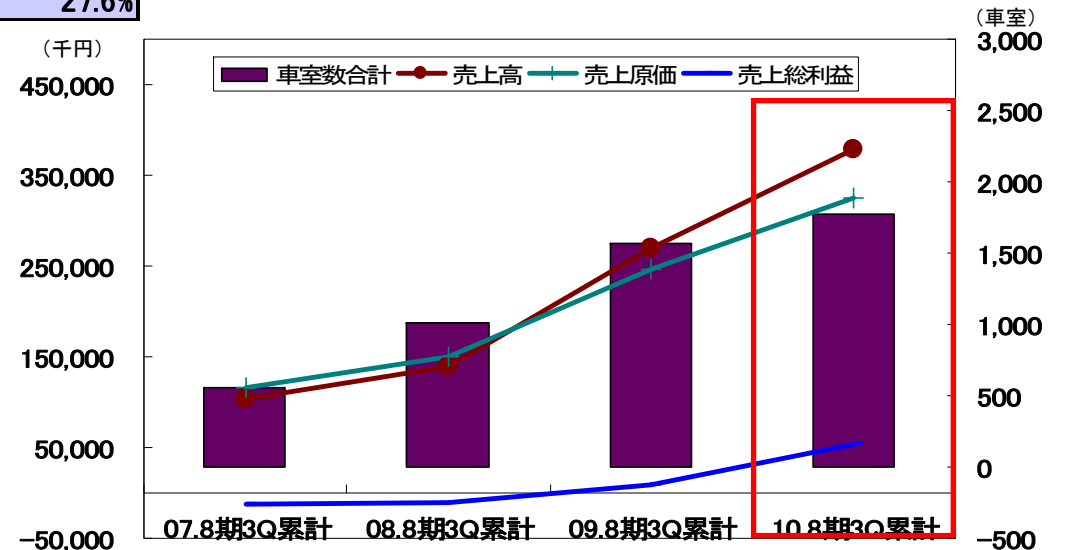
	2009年 8月期 通期実績 累計	2010年8月期		前期末比 増減率	
		3Q実績 累計	3Q計画 累計 達成率		
<b>■ 全体</b>					
事業地累計	130事業地	141事業地	-	-	-
直営駐車場台数計	1,568台	1,774台	1,948台	91.1%	13.1%
<b>■ 時間貸駐車場</b>					
事業地累計数	92事業地	98事業地	115事業地	-	-%
バイク車室累計数	569台	645台	659台	97.9%	13.4%
クルマ車室累計数	463台	445台	602台	73.9%	-3.9%
小計	1,032台	1,090台	1,261台	86.4%	5.6%
<b>■ 月極駐車場</b>					
事業地累計数	74事業地	85事業地	90事業地	-	-%
バイク車室累計数	479台	650台	656台	99.1%	35.7%
クルマ車室累計数	57台	34台	31台	109.7%	-40.4%
小計	536台	684台	687台	99.6%	27.6%



### □ 採算性を重視しながらの事業地開発

2～3Qにかけて大型事業地の解約が発生し、売上高に影響  
 1～3Q累計では、採算性を重視した事業地開発を進めてきた結果、  
 売上総利益を確保しながら推移

(千円)





# (連結)2010年8月期 3Q 財政状態



**株式会社アイケイコーポレーション**

# 【連結】2010年8月期 3Q 貸借対照表



## 例年どおり、上期に対して現預金増加

(単位: 百万円)

	2009年8月末		2010年5月末		前期末比	
	金額	構成比	金額	構成比	増減額	増減率
<b>資産の部</b>						
現金及び預金	3,337	52.6%	3,075	48.6%	▲262	▲7.9%
売掛金	159	2.5%	434	6.9%	275	173.2%
商品・貯蔵品	794	12.5%	793	12.5%	▲1	▲0.2%
<b>流動資産合計</b>	<b>4,656</b>	<b>73.3%</b>	<b>4,695</b>	<b>74.2%</b>	<b>39</b>	<b>0.8%</b>
有形固定資産	895	14.1%	817	12.9%	▲77	▲8.7%
無形固定資産	139	2.2%	158	2.5%	19	14.0%
投資その他の資産	659	10.4%	652	10.3%	▲7	▲1.1%
<b>固定資産合計</b>	<b>1,694</b>	<b>26.7%</b>	<b>1,628</b>	<b>25.8%</b>	<b>▲65</b>	<b>▲3.9%</b>
<b>資産合計</b>	<b>6,350</b>	<b>100.0%</b>	<b>6,324</b>	<b>100.0%</b>	<b>▲26</b>	<b>▲0.4%</b>

### □資産の部ポイント

現金及び預金の減少: 法人税等の納税、自己株式取得、配当金の支払い等による影響で現預金減少

※例年下期偏重のビジネスモデルにより、下期に現金収入が増加傾向

(10/8期1Q 2,389百万円、2Q 2,611百万円、3Q 3,075百万円)

# 【連結】2010年8月期 3Q 貸借対照表



## 株主資本比率71.1%となり、引き続き財務の健全性維持

(単位: 百万円)

	2009年8月末		2010年5月末		前期末比	
	金額	構成比	金額	構成比	増減額	増減率
<b>負債の部</b>						
短期借入金	238	3.7%	238	3.8%	-	-
未払金	528	8.3%	565	8.9%	37	7.1%
未払法人税等	284	4.5%	225	3.6%	▲59	▲20.8%
流動負債合計	1,466	23.1%	1,628	25.8%	162	11.1%
固定負債合計	156	2.5%	130	2.1%	▲25	▲16.4%
負債合計	1,622	25.5%	1,759	27.8%	137	8.5%
<b>純資産の部</b>						
利益剰余金	3,466	54.6%	3,514	55.6%	48	1.4%
自己株式	-	-	▲211	-	-	-
株主資本合計	4,657	73.3%	4,494	71.1%	▲162	▲3.5%
負債・純資産合計	6,350	100.0%	6,324	100.0%	▲26	▲0.4%

### □純資産の部ポイント

自己株式の取得:取得金額211百万円、取得した株式の総数7,000株(2009年12月8日終了)

※発行済株式総数(自己株式を含む)に対する割合4.58%





(単位: 百万円)

	2009年8月期 1～3Q 金額	2010年8月期 1～3Q 金額	前年同期比	
			増減額	増減率
I. 営業活動による キャッシュフロー	214	345	130	61.0%
II. 投資活動による キャッシュフロー	▲263	▲191	71	-
III. 財務活動による キャッシュフロー	▲167	▲415	▲248	-
IV. 現金及び現金同等物 の増減額	▲216	▲262	▲45	-
V. 現金及び現金同等物 の期首残高	3,609	3,337	▲272	▲7.5%
VI. 現金及び現金同等物 の期末残高	3,393	3,075	▲317	▲9.4%



<p>■ 営業 C/F 345百万円</p>	税金等調整前四半期純利益	437百万円
	減価償却費	215百万円
	賞与引当金の増減額	94百万円
	持分法による投資損益	38百万円
	減損損失	17百万円
	売上債権の増減額	▲275百万円
	たな卸資産の増減額	1百万円
	法人税等の支払額	▲280百万円
	その他資産負債増減額	103百万円
<p>■ 投資 C/F ▲191百万円</p>	有形固定資産の取得による支出	▲68百万円
	無形固定資産の取得による支出	▲80百万円
	関係会社貸付けによる支出	▲40百万円
<p>■ 財務 C/F ▲415百万円</p>	自己株式の取得による支出	▲211百万円
	配当金の支払額	▲176百万円

# (連結) 2010年8月期 通期業績の見通しについて

注【予想】については、2009年10月14日発表に基づいております。



**株式会社アイケイコーポレーション**

# 【連結】2010年8月期

## 通期業績の見通しハイライト

例年通りの下期偏重により、売上高、利益達成を見込む

### (1) 【連結】

(単位: 百万円)

	2010年8月期		2009年8月期		2008年8月期		2007年8月期		2006年8月期	
	1~3Q 【実績】	通期 【予想】	1~3Q	通期	1~3Q	通期	1~3Q	通期	1~3Q	通期
売上高	18,059	24,587	17,028	23,502	17,733	24,588	14,496	20,379	-	16,709
営業利益	423	1,016	338	646	1,190	1,864	1,091	1,574	-	1,182
当期純利益	227	536	142	251	334	847	507	740	-	616

### (2) 買取販売

注 2006年8月期~2008年8月期については、【個別】の数字を記載しております。

	2010年8月期		2009年8月期		2008年8月期		2007年8月期		2006年8月期	
	1~3Q 【実績】	通期 【予想】	1~3Q	通期	1~3Q	通期	1~3Q	通期	1~3Q	通期
売上高	16,628	22,642	16,054	22,101	17,147	23,737	14,406	20,035	-	16,653
営業利益	507	1,026	520	833	1,503	2,255	1,242	1,839	-	1,231
経常利益	545	1,021	526	839	1,516	2,274	1,262	1,861	-	1,312

### (3) 小売販売

	2010年8月期		2009年8月期		2008年8月期		2007年8月期		2006年8月期	
	1~3Q 【実績】	通期 【予想】	1~3Q	通期	1~3Q	通期	1~3Q	通期	1~3Q	通期
売上高	1,849	3,017	1,605	2,305	961	1,431	-	537	-	-
営業利益	▲86	▲46	▲151	▲165	▲243	▲316	-	▲138	-	-
経常利益	▲68	10	▲128	▲133	▲233	▲299	-	▲131	-	-

### (4) 駐車場(パーク王)

	2010年8月期		2009年8月期		2008年8月期		2007年8月期		2006年8月期	
	1~3Q 【実績】	通期 【予想】	1~3Q	通期	1~3Q	通期	1~3Q	通期	1~3Q	通期
売上高	378	591	268	394	140	216	104	142	-	-
営業利益	0	32	▲33	▲24	▲70	▲80	▲98	▲126	-	-
当期純利益	10	22	▲20	▲15	▲104	▲113	▲137	▲171	-	-

注 【予想】については、2009年10月14日発表に基づいております。

## (事業別) 2010年8月期 通期業績の見通し

(買取販売) 例年通りの下期偏重により、売上高、利益達成を見込む

	2009年8月期 通期 【実績】	2010年8月期実績・予想内訳			2009年8月期	2010年8月期通期 【予想】
		上期 【実績】	3Q	下期(3Q~4Q)	下期	
			【実績】	【予想】	【実績】	
広告宣伝費 (単位:百万円)	3,611	1,775	995	1,880	2,011	3,735
買取成約率 (単位:%)	85.0%	82.0%	85.5%	86.7%	84.7%	86.0%
販売台数 (単位:台)	155,914	79,244	48,693	94,300	88,204	169,900
平均売上単価 (単位:円)	139,554	128,885	125,061	130,100	132,882	131,200
平均粗利額 (単位:円)	74,734	66,883	71,136	72,600	73,647	72,600

注【予想】については、2009年10月14日発表に基づいております。

### (小売販売)

■販売台数が、予想に対して厳しい状況だが、引き続き販売管理費をコントロールし、経常利益確保を見込む

### (駐車場・パーク王)

■採算性を重視した事業地開発を引き続き継続し、経常利益確保を見込む



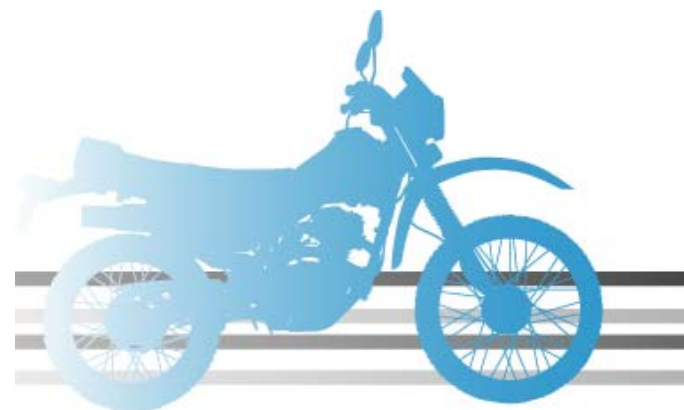


# 株式会社アイケイコーポレーション

本資料は、当社をご理解いただくために作成されたもので、当社への投資勧誘を目的としておりません。

本資料の作成は正確性を期すために慎重に行っておりますが、完全性を保証するものではありません。本資料中の情報によって生じた障害や損害について、当社は一切責任を負いません。

本資料中の業績予想ならびに将来予測は、本資料作成時点で入手可能な情報に基づき当社が判断したものであり、潜在的なリスクや不確実性が含まれています。そのため、事業環境の変化等の様々な要因により、実際の業績が、言及または記述されている将来見通しとは異なる結果となることをご承知ください。



【連絡先】総合管理本部 経営企画グループ IR担当

TEL:03-6803-8855

<http://www.ikco.co.jp/>