

株式会社アイケイコーポレーション

東証2部 3377

<http://www.ikco.co.jp/>



2008. 9. 1-2009. 5. 31

2009年8月期 第3四半期 決算説明資料



ハイウ王

# 目次



(連結)	2009年8月期 3Q	業績の概況	P. 3
(事業別)	2009年8月期 3Q	業績の概況	P. 9
(連結)	2009年8月期 3Q	財政状態	P. 19
		参考資料	P. 25

注 原則として表示金額については百万円未満切捨てで表示しております。

# (連結)2009年8月期 3Q 業績の概況



株式会社アイケイコーポレーション

## 【連結】2009年8月期 1～3Q 業績ハイライト



### (1) 【連結】売上高・利益ともに予想どおり進捗

■ 売上高	:	17,028百万円	(前年同期比	4.0 %減)
■ 営業利益	:	338百万円	(前年同期比	71.6 %減)
■ 純利益	:	142百万円	(前年同期比	57.6 %減)

### (2) 【買取販売】売上高・利益ともに予想どおり進捗

■ 売上高	:	16,054百万円	(前年同期比	6.4 %減)
■ 営業利益	:	520百万円	(前年同期比	65.3 %減)
■ 経常利益	:	526百万円	(前年同期比	65.3 %減)

### (3) 【新規事業】 小売販売・駐車場(パーク王) 概ね予想どおり進捗

#### 小売販売

■ 売上高	:	1,605百万円
■ 営業利益	:	▲151百万円
■ 経常利益	:	▲128百万円

(店舗数:10店舗)

#### 駐車場(パーク王)

■ 売上高	:	268百万円
■ 営業利益	:	▲33百万円
■ 経常利益	:	▲15百万円

(駐車場車室数累計 時間貸:1,040車室/月極駐車場 :533車室)

# 【連結】2009年8月期 1～3Q 損益計算書

(単位: 百万円)

	2008年8月期 1～3Q		2009年8月期 1～3Q				前年同期比	
	【実績】		【実績】		【予想】		増減額	増減率
	金額	百分比	金額	百分比	金額	達成率		
売上高	17,733	100.0%	17,028	100.0%	17,077	99.7%	▲705	▲4.0%
売上原価	8,473	47.8%	7,818	45.9%	7,770	100.6%	▲654	▲7.7%
売上総利益	9,260	52.2%	9,210	54.1%	9,306	99.0%	▲50	▲0.5%
販売費及び 一般管理費	8,070	45.5%	8,872	52.1%	9,021	98.3%	802	9.9%
営業利益	1,190	6.7%	338	2.0%	285	118.6%	▲852	▲71.6%
経常利益	1,222	6.9%	378	2.2%	320	118.1%	▲843	▲69.0%
純利益	334	1.9%	142	0.8%	-	-%	▲192	▲57.6%

注 【予想】については、2009年4月3日発表に基づいております。



## ■売上、利益ともに予想どおり推移

### 1. 広告宣伝の戦略

- ① CPRは予想に対して想定どおりに推移
- ② 基幹地区・戦略エリアへのTVスポット投下規模拡大/出稿パターンの細分化

### 2. オークション市場は、落ち着きを取り戻しつつある

- ① 昨年10月より世界的な不況・円高等により輸出業者を中心に買い控え→単価の下落  
⇒1月以降は、例年の季節トレンドを踏襲しながら推移 (P7 外部環境レビュー①)
- ② 年度ベースでは、オークション市場の取扱数量は堅調 (P8 外部環境レビュー②)

### 3. 粗利額確保の施策により、売上単価下落による影響に対応

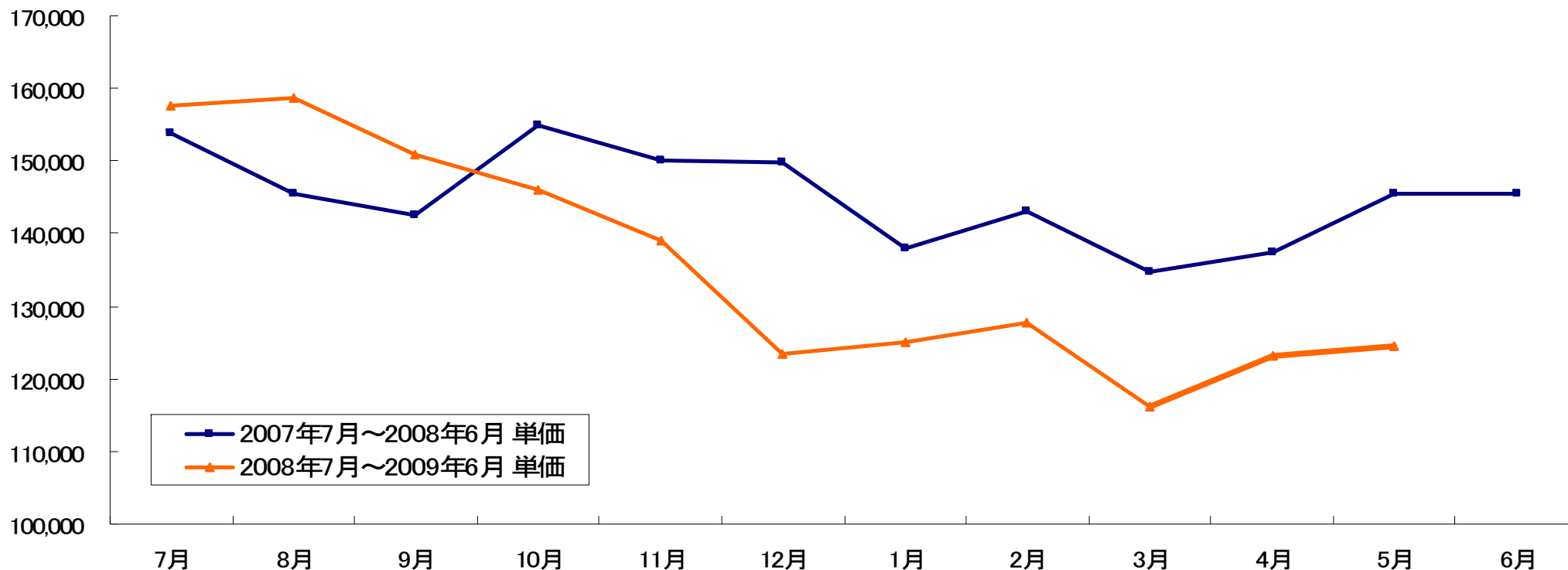
粗利率 : 1Q【9月～11月】 50.1%、2Q【12月～2月】 52.9%、3Q【3月～5月】 58.5%

### 4. 小売販売(バイク王ダイレクトSHOP)・駐車場(パーク王)

概ね予想どおりに推移



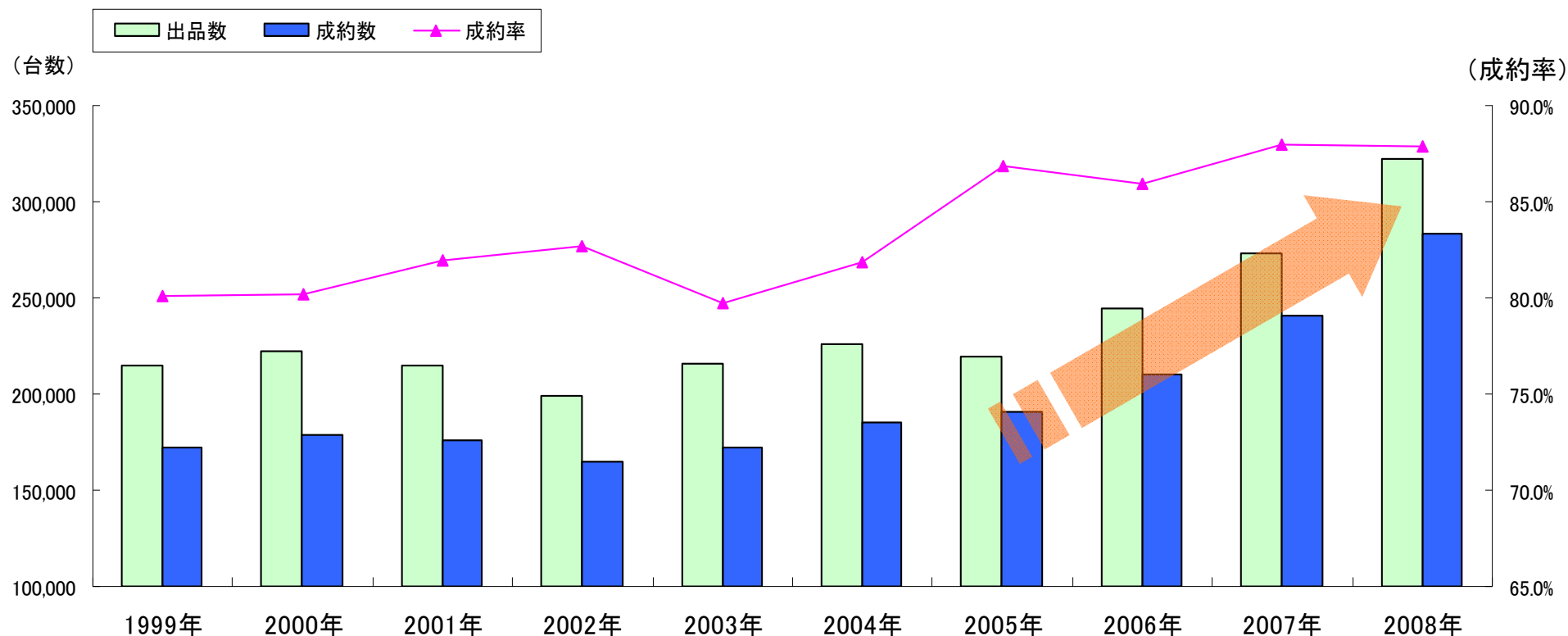
～当社の主要販売先である二輪車オークション市場の動向～



出典：二輪車新聞 主なオークション総合統計 (注)オークネット社の実績は含まれておりません

昨年10月より世界的な不況・円高等により輸出業者を中心に買い控え→単価の下落  
⇒ 1月以降は、例年の季節トレンドを踏襲しながら推移

～当社の主要販売先である二輪車オークション市場の動向～



出典：二輪車新聞 主なオークション総合統計 (注)オークネット社の実績は含まれておりません

出品台数・成約台数ともに堅実な成長をしている。



# (事業別)2009年8月期 3Q 業績の概況



株式会社アイケイコーポレーション

# (買取販売) 2009年8月期 3Q 損益計算書

	2008年8月期 1~3Q 【実績】	上期 【実績】	2009年8月期 1~3Q				2009年8月期 通期 【予想】
			3Q			1Q~3Q	
			【実績】	【予想】	達成率	【実績】	
売上高	17,147	10,188	5,865	5,992	97.9%	16,054	22,892
売上原価	8,157	4,923	2,434	2,442	99.7%	7,357	10,204
売上総利益	8,989	5,264	3,431	3,550	96.7%	8,696	12,687
販売費及び 一般管理費	7,486	5,213	2,961	3,111	95.2%	8,175	11,296
営業利益	1,503	51	469	438	107.2%	520	1,390
経常利益	1,516	51	474	438	108.2%	526	1,392

注 【予想】については、2009年 4月3日発表のものに基づいております。

# (買取販売)2009年8月期 1～3Q(9月～5月) 業績の概況(1)



## 売上高・利益ともに、予想どおりに進捗

### ■ 売上高／売上総利益の減少 (前期比 6.4%減 / 3.3%減)

- 販売台数の増加 (同3.7%増)
  - ・ お申し込み件数の増加 (同10.8%増)
  - ・ 買取成約率の低下(同3.3%減)  
⇒オークション相場下落に対応した買取(仕入)価格の見直しに伴い、成約率が低下
  - ・ 買取(仕入)台数は同5.9%増加
- 平均売上単価の低下 (同9.7%減)  
⇒オークション相場下落 ⇒ 1月以降は落ち着きを取り戻しつつある
- 平均粗利額の低下(同6.6%減)  
⇒想定以上のオークション価格下落 (上期:同7.7%減)  
⇒粗利額確保の施策を実施 ⇒ (3Q(3月～5月))は 同4.9%減まで改善)

### ■ 営業利益／経常利益の減少(同 65.3%減 / 65.3%減)

- 販管費を予想対比で抑制、営業利益・経常利益ともに予想確保

### ■ バイク王店舗の新規出店 ⇒ 計画どおりに進捗

新規出店: 8店舗/閉店: 6店舗 ⇒ 93店舗(2009年5月末現在)

実績どんどんふえて、  
年間約15万台!

選ばれて、買取台数No.1!

無料出張 & 高額買取

0120-50-8190

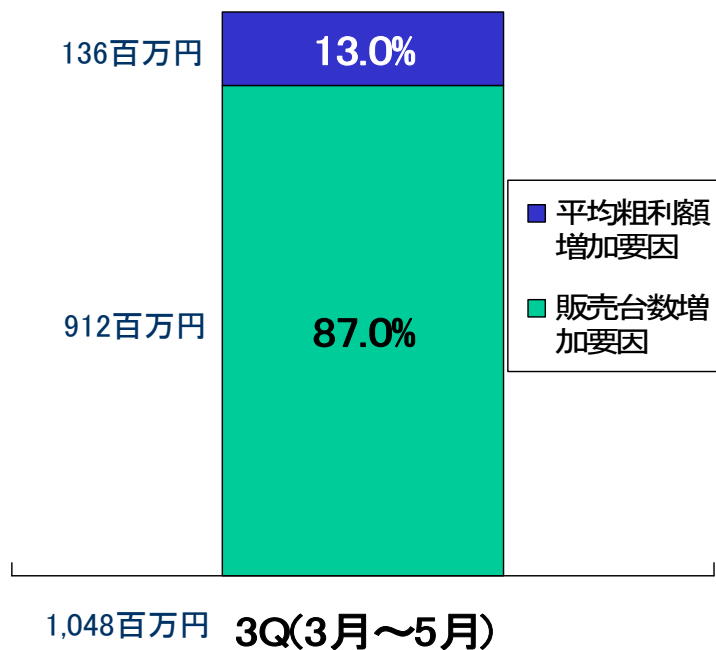
バイク王





## 下期偏重は予想どおり

今期2Q(12月～2月)対比で、粗利額（販売台数×平均粗利額）が増加



対2Q (12月～2月) 比

**粗利額 1,048百万円増加**

### 1. 販売台数増加要因 3Q(3月～5月)実績

2Q(12月～2月)実績32,100台に対し、  
3Q(3月～5月)実績44,550台・・・例年の繁忙期の傾向は変わらず

### 2. 平均粗利額増加要因 3Q(3月～5月)実績

- ① 平均売上単価は、11月以降の大幅な下落傾向は一旦、落ち着きを見せているものの、予想を下回る
- ② 平均粗利額については、予想通り
- ③ 粗利額確保の施策による粗利率向上  
(1Q実績 50.1%、2Q実績 52.9% 3Q【3月～5月】実績58.5%)

# (買取販売) 経営指標の推移



	2008年8月期 1~3Q 【実績】	上期 【実績】	2009年8月期 1~3Q				2009年8月期 通期 【予想】
			3Q			10~3Q 【実績】	
			【実績】	【予想】	達成率		
広告宣伝費 (単位:百万円)	2,374	1,600	1,054	1,115	94.5%	2,654	3,628
買取成約率 (単位:%)	88.5%	85.5%	84.7%	85.4%	99.2%	85.2%	85.3%
販売台数 (単位:台)	108,274	67,710	44,550	44,366	100.4%	112,260	158,000
平均売上単価 (単位:円)	156,125	148,244	129,909	132,503	98.0%	140,968	142,000
平均粗利額 (単位:円)	81,441	76,149	76,005	78,488	96.8%	76,092	78,000

注 2008年8月期1~3Qの広告宣伝費については、【個別】の金額を記載しております。

注 【予想】については、2009年4月3日発表に基づいております。

(買取販売) 2009年8月期  
通期予想に対する経営指標



## オークション相場は、落ち着きを取り戻しつつあるが不透明

	2008年8月期 通期 【実績】	2009年8月期実績・予想内訳			2008年8月期	2009年8月期
		上期 【実績】	3Q 【実績】	下期(3Q~4Q) 【予想】	下期 【実績】	通期 【予想】
広告宣伝費 (単位:百万円)	3,234	1,600	1,054	2,028	1,769	3,628
買取成約率 (単位:%)	88.6%	85.5%	84.7%	85.2%	89.1%	85.3%
販売台数 (単位:台)	146,111	67,710	44,550	90,000	81,248	158,000
平均売上単価 (単位:円)	159,900	148,244	129,909	137,000	158,743	142,000
平均粗利額 (単位:円)	83,355	76,149	76,005	80,000	84,062	78,000

注 2008年8月期通期・下期の広告宣伝費については、【個別】の金額を記載しております。

注 【予想】については、2009年4月3日発表に基づいております。

- 販売台数:当社が見込む広告効果を踏まえ、3Q実績比2%増加を予想
- 平均売上単価:昨年のオークション相場ほどの回復は見込まないものの、例年の季節変動は考慮して予想
- 平均粗利額:上記平均売上単価を前提とし、現在の粗利額確保施策継続にて予想

(通期業績予想につきましては、参考資料 2009年8月期 通期業績予想 をご覧ください)





# バイク王 (小売販売)

## バイクショップ

■オートバイ需要シーズンにそって、販売台数増加。売上、利益共に予想どおりに推移。

(単位: 百万円)

	2008年8月期 1~3Q		2009年8月期 1~3Q				前年同期比	
	【実績】		【実績】		【予想】		増減額	増減率
	金額	百分比	金額	百分比	金額	達成率		
売上高	961	100.0%	1,605	100.0%	1,463	109.7%	644	67.0%
売上原価	680	70.8%	1,114	69.4%	1,000	111.3%	433	63.8%
売上総利益	281	29.2%	491	30.6%	462	106.2%	210	74.8%
販売費及び一般管理費	524	54.6%	642	40.0%	642	100.1%	118	22.5%
営業利益	▲ 243	▲25.3%	▲ 151	▲9.4%	▲179	-%	92	-%
経常利益	▲ 233	▲24.2%	▲ 128	▲8.0%	▲159	-%	104	-%

### 予想対比の要因分析

売上高 / 営業利益 ⇨ ブランド統合効果、WEB通販、店舗販売ともに好調に推移

# (小売販売)業績の概況

## バイク王(小売販売) ダイレクトSHOP

■経営指標: オートバイ需要シーズンにそって、販売台数増加。

	1~3Q		予想対比	
	実績	予想	差異	達成率
販売台数(単位:台)	4,428	4,201	227	105.4%
平均売上単価(単位:円)	332,535	323,012	9,523	102.9%
平均粗利額(単位:円)※1	97,372	96,826	546	100.6%

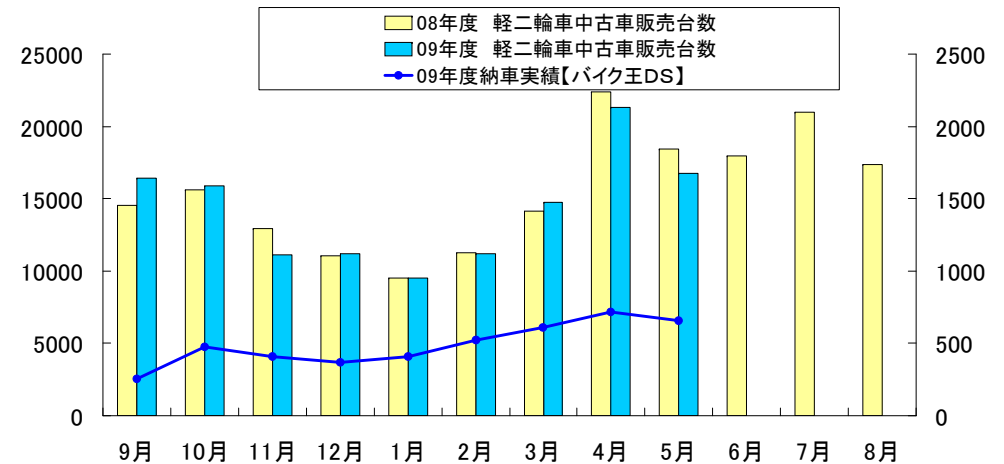
※1オートバイユーザー向け販売実績を記載しています。

※2 買取販売からの車両買取価格(内部仕入価格)は、オークション販売想定価格を参考としています。

### ■バイク王ダイレクトSHOP 新設HP



### ■軽二輪車中古車販売状況と当社販売台数推移(月次)



### ■ブランド統合効果

- ・店舗販売、WEB通信販売ともに好調に推移。
- ・WEB通信販売においては、昨年12月に、旧テクノスポーツWEBサイトをバイク王ダイレクトSHOPWEBサイトにリニューアルオープン。高排気量の車両を中心に順調に売上拡大。



(駐車場・パーク王)  
2009年8月期 第3Q 業績の進捗



**BIKE PARKING**  
**パーク王** (駐車場・パーク王)

■売上高、利益ともに概ね計画どおりに推移

	2008年8月期 1~3Q		2009年8月期 1~3Q				前年同期比	
	【実績】		【実績】		【予想】		増減額	増減率
	金額	百分比	金額	百分比	金額	達成率		
売上高	140	100.0%	268	100.0%	270	99.5%	128	92.0%
売上原価	150	107.4%	246	91.6%	241	102.2%	95	63.8%
売上総利益	▲ 10	▲ 7.3%	22	8.4%	29	77.2%	32	-%
販売費及び一般管理費	60	43.3%	56	20.9%	56	99.3%	▲ 4	▲ 7.1%
営業利益	▲ 70	▲ 50.6%	▲ 33	▲ 12.5%	▲ 27	-%	37	-%
経常利益	▲ 61	▲ 43.9%	▲ 15	▲ 5.7%	▲ 10	-%	46	-%
純利益	▲ 104	▲ 74.8%	▲ 20	▲ 7.8%	-	-%	83	-%

予想対比の要因分析

売上高/売上総利益 → 売上高は概ね計画通りに進捗するも、初期費用の高い大型事業地開発の比重が一時的に増加し総利益は若干未達。

経常利益 → 主に上期事業地開発に伴う助成金による収入約1,100万円(営業外収益)の影響。

■オートバイ事業地の助成金申請にともなう会計処理について:  
 (通常) : 事業地開発初期コストをリース資産として計上し5年間の均等償却  
 (助成金対象事業地) : 助成金申請 → 一括購入が申請要件となるため開設月に初期コストを原価で全額計上  
 (初期コストとほぼ同額が1ヶ月程度遅れて営業外収益として計上)



# (駐車場・パーク王) 業績の概況

## □ 駐車場開発状況について

駐車場	2008年8月期	2009年8月期【1~3Q】			
	【実績】	【実績】	【予想】	(達成率)	(前年同期末比)
		累計	累計		
事業地累計	100事業地	127事業地		-	127.0%
直営駐車場台数計	1,151台	1,573台	1,662台	94.6%	136.7%
時間貸駐車場					
事業地累計数	64事業地	89事業地	93事業地	-	139.1%
バイク車室累計数	359台	596台	621台	96.0%	166.0%
クルマ車室累計数	305台	444台	437台	101.6%	145.6%
小計	664台	1,040台	1,058台	98.3%	156.6%
月極駐車場					
事業地累計数	63事業地	73事業地	80事業地	-	115.9%
バイク車室累計数	386台	476台	527台	90.3%	123.3%
クルマ車室累計数	101台	57台	77台	74.0%	56.4%
小計	487台	533台	604台	88.2%	109.4%

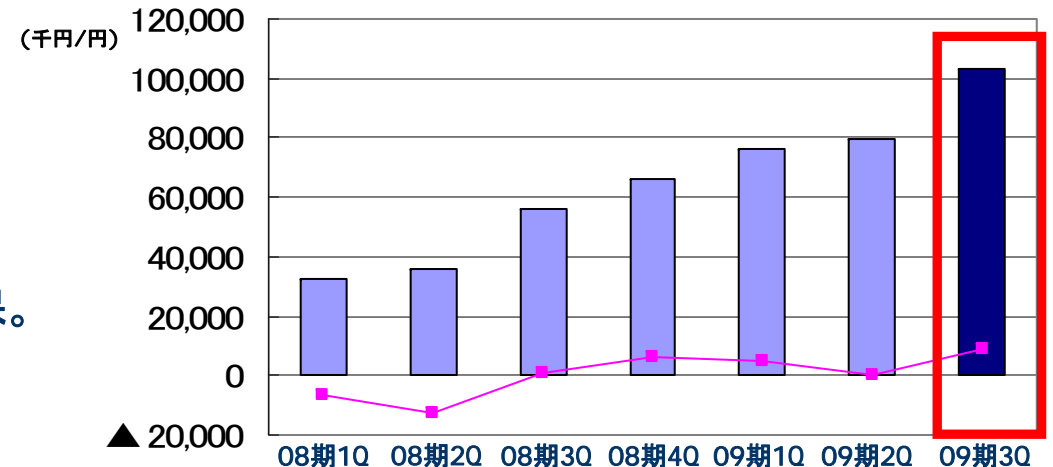


## □ 駐車場の業績推移について

### ◆ 着実に「収益構造が改善」

- ・ 採算性を重視しながら事業地開発を実施。
- ・ 一車室あたり粗利益額も5Q連続で黒字を確保。

■ 売上高(機器販売除く)    ◆ 一車室あたり粗利益額(機器販売除く)



# (連結)2009年8月期 3Q 財政状態



**株式会社アイケイコーポレーション**

# 【連結】2009年8月期 3Q 貸借対照表

## 引き続き、財務の健全性を維持

(単位: 百万円)

	2008年8月末		2009年5月末		【ご参考】 前期末比	
	金額	構成比	金額	構成比	増減額	増減率
<b>I. 流動資産</b>	4,674	73.4%	4,638	74.1%	▲35	▲0.8%
現金及び預金	3,609	56.7%	3,393	54.2%	▲216	▲6.0%
売掛金	103	1.6%	162	2.6%	59	57.5%
商品	605	9.5%	621	9.9%	16	2.7%
<b>II. 固定資産</b>	1,689	26.6%	1,621	25.9%	▲68	▲4.1%
有形固定資産	863	13.6%	852	13.6%	▲10	▲1.2%
無形固定資産	196	3.1%	157	2.5%	▲39	▲19.9%
投資その他の資産合計	629	9.9%	610	9.8%	▲18	▲3.0%
<b>資産合計</b>	6,364	100.0%	6,259	100.0%	▲104	▲1.6%
<b>I. 流動負債</b>	1,672	26.3%	1,602	25.6%	▲70	▲4.2%
短期借入金	220	3.5%	238	3.8%	18	8.2%
未払金	493	7.8%	598	9.6%	104	21.2%
未払法人税等	472	7.4%	176	2.8%	▲295	▲62.6%
<b>II. 固定負債</b>	65	1.0%	37	0.6%	▲27	▲42.1%
<b>I. 株主資本</b>	4,558	71.6%	4,547	72.7%	▲10	▲0.2%
<b>純資産合計</b>	4,626	72.7%	4,619	73.8%	▲6	▲0.1%
<b>負債・純資産合計</b>	6,364	100.0%	6,259	100.0%	▲104	▲1.6%

【連結】2009年8月期 3Q  
貸借対照表の概要



■ 資産の部 : <前期末比 104百万円減> (1.6%減)

流動資産 : <同 35百万円減> (0.8%減)

⇒ 現金及び預金 <同 216百万円減>  
⇒ 売掛金 <同 59百万円増>  
⇒ 商品 <同 16百万円増>

固定資産: <同 68百万円減>

⇒ 有形固定資産 <同 10百万円減>  
⇒ 無形固定資産 <同 39百万円減>  
⇒ 投資その他の資産合計 <同 18百万円減>

■ 負債の部 : <同 97百万円減> (5.6%減)

流動負債 : <同 70百万円減> (4.2%減)

⇒ 短期借入金 <同 18百万円増>  
⇒ 未払金 <同 104百万円増>  
⇒ 未払法人税等 <同 295百万円減>

■ 純資産の部 : <同 6百万円減>

⇒利益剰余金 <同 10百万円減>

【連結】2009年8月期 3Q  
キャッシュ・フロー計算書



(単位: 百万円)

	2008年8月期 1~3Q 金額	2009年8月期 1~3Q 金額	【ご参考】 前年同期比	
			増減額	増減率
I. 営業活動による キャッシュフロー	828	214	▲614	▲74.1%
II. 投資活動による キャッシュフロー	▲294	▲263	31	-%
III. 財務活動による キャッシュフロー	▲11	▲167	▲155	-%
IV. 現金及び現金同等物 の増減額	522	▲216	▲738	-%
V. 現金及び現金同等物 の期首残高	2,646	3,609	962	36.4%
VI. 現金及び現金同等物 の期末残高	3,169	3,393	223	7.1%



【連結】2009年8月期 3Q  
キャッシュ・フロー計算書の概要



■ 営業 C/F 214百万円	税金等調整前四半期純利益	358百万円
	減価償却費	240百万円
	賞与引当金の増減額	82百万円
	たな卸資産の増減額	▲ 36百万円
	法人税等の支払額	▲ 488百万円
■ 投資 C/F ▲263百万円	有形固定資産の取得による支出	▲ 152百万円
	無形固定資産の取得による支出	▲ 35百万円
	関係会社貸付けによる支出	▲ 55百万円
■ 財務 C/F ▲167百万円	短期借入金の純増減額	18百万円
	長期借入金の返済による支出	▲ 24百万円
	配当金の支払額	▲ 150百万円

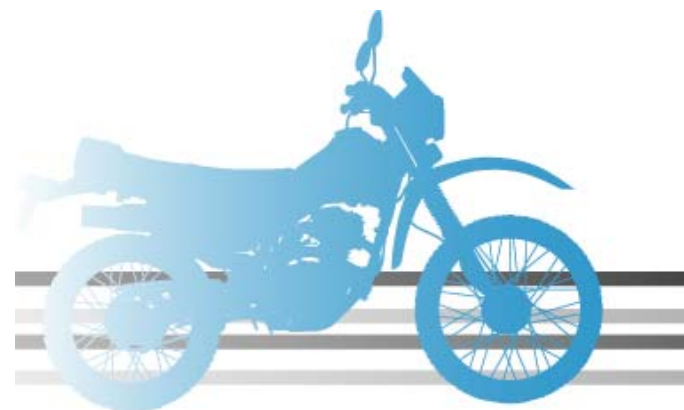


# 株式会社アイケイコーポレーション

本資料は、当社をご理解いただくために作成されたもので、当社への投資勧誘を目的としておりません。

本資料の作成は正確性を期すために慎重に行っておりますが、完全性を保証するものではありません。本資料中の情報によって生じた障害や損害について、当社は一切責任を負いません。

本資料中の業績予想ならびに将来予測は、本資料作成時点で入手可能な情報に基づき当社が判断したものであり、潜在的なリスクや不確実性が含まれています。そのため、事業環境の変化等の様々な要因により、実際の業績が、言及または記述されている将来見通しとは異なる結果となることをご承知ください。



**【連絡先】総合管理本部 経営企画グループ IR担当**

TEL:03-6803-8855

<http://www.ikco.co.jp/>



# 参考資料



**株式会社アイケイコーポレーション**

[ 2009年4月3日発表 ]

# 2009年8月期 通期業績予想



**株式会社アイケイコーポレーション**

# 【連結】2009年8月期 通期業績予想 サマリー



## (1)【連結】

■ 売上高	: 24,158百万円	(前年同期比 1.8%減)
■ 売上総利益	: 13,438百万円	(前年同期比 4.4%増)
■ 営業利益	: 1,198百万円	(前年同期比 35.7%減)
■ 経常利益	: 1,243百万円	(前年同期比 34.7%減)
■ 当期純利益	: 628百万円	(前年同期比 25.9%減)

## (2) 買取販売

■ 売上高	: 22,892百万円	(前年同期比 3.6%減)
■ 経常利益	: 1,392百万円	(前年同期比 38.8%減)

## (3) 小売販売 (店舗数:10店舗)

■ 売上高	: 2,119百万円	(前年同期比 48.1%増)
■ 経常利益	: ▲150百万円	(前年同期比 -% )

## (4) 駐車場【パーク王】 新規開設(時間貸:1,020車室/月極:737車室)

■ 売上高	: 387百万円	(前年同期比 79.3%増)
■ 経常利益	: 0百万円	(前年同期比 -% )

注 上記の【予想】については、2009年4月3日発表に基づいております。

【連結】2009年8月期  
通期業績予想 損益計算書



(単位: 百万円)

	2008年通期 【実績】		2009年通期 【予想】		【通期予想-前期実績】	
	金額	百分比	金額	百分比	増減額	増減率
売上高	24,588	100.0%	24,158	100.0%	▲ 430	▲ 1.8%
売上原価	11,717	47.7%	10,719	44.4%	▲ 997	▲ 8.5%
売上総利益	12,871	52.3%	13,438	55.6%	567	4.4%
販売費及び 一般管理費	11,007	44.7%	12,240	50.7%	1,233	11.2%
営業利益	1,864	7.6%	1,198	5.0%	▲ 665	▲ 35.7%
経常利益	1,904	7.7%	1,243	5.1%	▲ 661	▲ 34.7%
当期純利益	847	3.4%	628	2.6%	▲ 219	▲ 25.9%

注 【予想】については、2009年4月3日発表のものに基づいております。

(買取販売) 2009年8月期  
通期業績予想 損益計算書



(単位: 百万円)

	2008年通期 【実績】		2009年通期 【予想】		【通期予想-前期実績】	
	金額	百分比	金額	百分比	増減額	増減率
売上高	23,737	100.0%	22,892	100.0%	▲ 845	▲ 3.6%
売上原価	11,287	47.5%	10,204	44.6%	▲ 1,082	▲ 9.6%
売上総利益	12,450	52.4%	12,687	55.4%	236	1.9%
販売費及び 一般管理費	10,195	43.0%	11,296	49.3%	1,101	10.8%
営業利益	2,255	9.5%	1,390	6.1%	▲ 864	▲ 38.3%
経常利益	2,274	9.6%	1,392	6.1%	▲ 882	▲ 38.8%

注 【予想】については、2009年4月3日発表のものに基づいております。

(買取販売) 2009年8月期  
通期業績予想 経営指標



	2008年通期 【実績】	2009年8月期		
		【実績】 上期	【予想】 下期	【予想】 通期
広告宣伝費 (単位:百万円)	3,234	1,600	2,028	3,628
買取成約率 (単位:%)	88.6%	85.5%	85.2%	85.3%
販売台数 (単位:台)	146,111	67,710	90,000	158,000
平均売上単価 (単位:円)	159,900	148,244	137,000	142,000
平均粗利額 (単位:円)	83,355	76,149	80,000	78,000

注 【予想】については、2009年4月3日発表のものに基づいております。

# (小売販売/駐車場) 2009年8月期 通期業績予想 損益計算書



## (小売販売)

	2008年通期【実績】		2009年上期【実績】	2009年通期【予想】		【通期予想-前期実績】	
	金額	百分比		金額	金額	百分比	増減額
売上高	1,431	100.0%	889	2,119	100.0%	689	48.1%
売上原価	1,010	70.6%	619	1,426	67.3%	416	41.2%
売上総利益	420	29.4%	270	693	32.7%	273	64.8%
販売費及び一般管理費	737	51.5%	414	871	41.1%	134	18.2%
営業利益	▲ 316	▲22.1%	▲143	▲177	▲8.4%	139	-%
経常利益	▲ 299	▲20.9%	▲130	▲150	▲7.1%	149	-%

注 2008年通期【実績】は、旧アイケイモーターサイクル社(2008/6に当社が吸収合併)の9ヶ月分(2007/9~2008/5) + 当社 小売販売の3ヶ月分(2008/6~2008/8)の合計数値になります。



## (駐車場・パーク王)

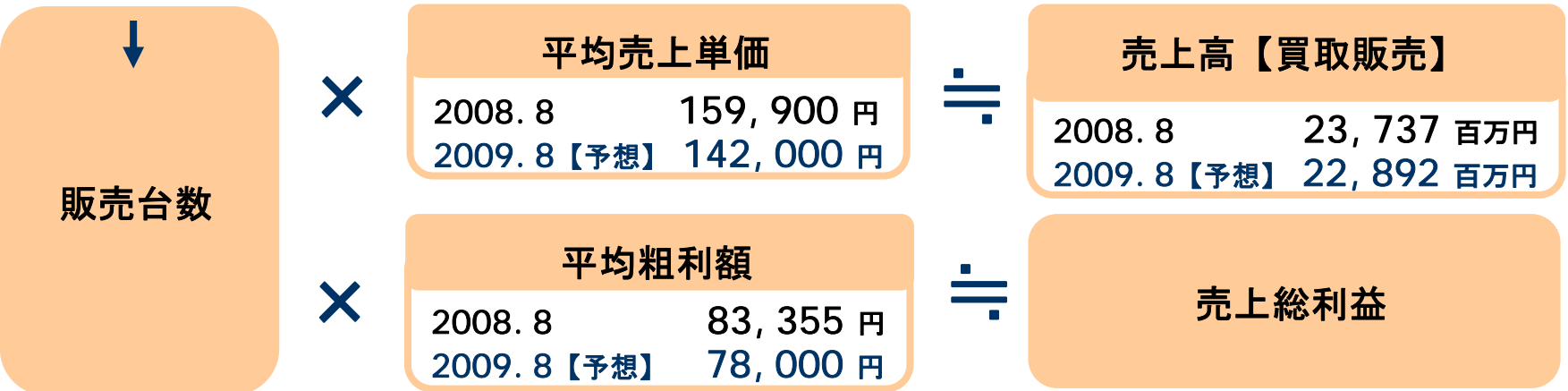
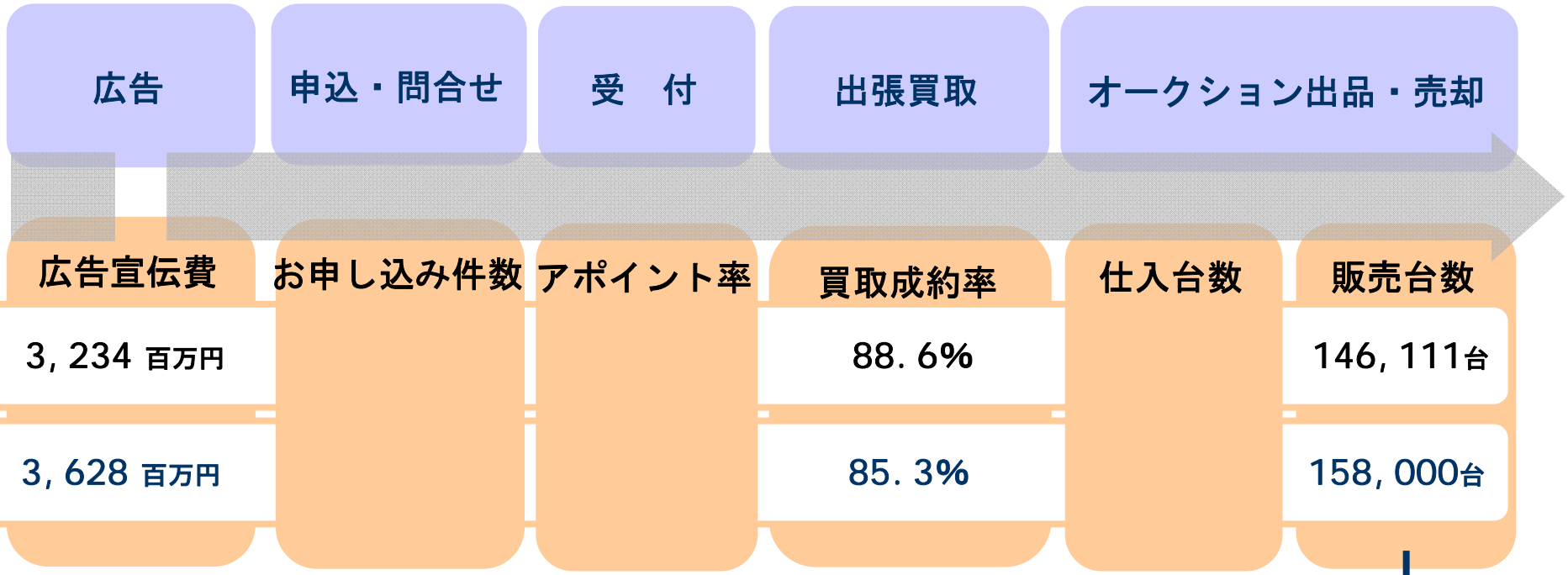
	2008年通期【実績】		2009年上期【実績】	2009年通期【予想】		【通期予想-前期実績】	
	金額	百分比		金額	金額	百分比	増減額
売上高	216	100.0%	163	387	100.0%	171	79.3%
売上原価	217	100.5%	155	329	84.9%	112	45.1%
売上総利益	▲1	▲0.5%	8	58	15.1%	59	-%
販売費及び一般管理費	79	36.6%	37	76	19.8%	▲ 2	▲ 3.1%
営業利益	▲80	▲37.1%	▲ 28	▲18	▲4.7%	62	-%
経常利益	▲66	▲30.7%	▲ 12	0	-%	66	-%

注 【予想】については、2009年4月3日発表に基づいております。



# 【ご参考】

## (買取販売) 2009年8月期 通期予想



注 【予想】については、2009年4月3日発表のものに基づいております。



# (買取販売・小売販売) 2009年8月期 出店計画



	店舗名	出店エリア	所在地	店舗タイプ	区分	9月	10月	11月	12月	1月	2月	3月	4月	5月	6月	7月	8月	9月	
1	川越店	関東エリア	埼玉県	バイク王(MS型)	新設							3月1日オープン(3月以降)							
2	多摩店	関東エリア	東京都	バイク王(MS型)	新設							5月16日オープン(5月以降)							
3	横浜上郷店	関東エリア	神奈川県	バイク王(MS型)	新設						2月16日オープン(2月以降)								
4	神奈川店(仮)	関東エリア	神奈川県	バイク王(MS型)	新設												8月以降		
5	岐阜店	東海エリア	岐阜県	バイク王(MS型)	新設							5月1日オープン(4月以降)							
6	京都伏見店	近畿エリア	京都府	バイク王(MS型)	新設							3月1日オープン(3月以降)							
7	枚方店	近畿エリア	大阪府	バイク王(MS型)	新設							5月16日オープン(5月以降)							
8	相模原店(仮)	関東エリア	神奈川県	バイク王(MS型)	転用	来期以降に延期 (販売店(i-knew)から買取MS店へ転用)													
1	旭川店	北海道エリア	北海道	バイク王(SS型)	新設							4月1日オープン(4月以降)							
2	品川店(仮)	関東エリア	東京都	バイク王(SS型)	新設												8月以降		
3	板橋店(仮)	関東エリア	東京都	バイク王(SS型)	新設												7月以降		
4	江戸川店	関東エリア	東京都	バイク王(SS型)	新設									6月1日オープン(6月以降)					
5	杉並店(仮)	関東エリア	東京都	バイク王(SS型)	新設												8月以降		
6	荒川店	関東エリア	東京都	バイク王(SS型)	新設									6月15日オープン(6月以降)					
7	三河安城店	東海エリア	愛知県	バイク王(SS型)	新設							4月16日オープン(4月以降)							
8	山口店	中国エリア	山口県	バイク王(SS型)	新設											7月1日オープン(7月以降)			
1	横浜物流センター	関東エリア	神奈川県	物流センター	新設	9月1日オープン(9月以降)													
1	第二インフォメーションセンター	-	秋田県	インフォメーションセンター	新設				12月1日開設(12月以降)										
1	神奈川店(仮)	関東エリア	神奈川県	バイク王ダイレクSHOP	新設	来期以降に延期													
2	埼玉店(仮)	関東エリア	埼玉県	バイク王ダイレクSHOP	新設					中止									
3	板橋店	関東エリア	東京都	バイク王ダイレクSHOP	新設					1月24日オープン(1月以降)									
1	自由が丘店	関東エリア	東京都	バイク王(SS型)	閉鎖	10月31日閉鎖 11月以降(家主都合で物件取り壊しのため)													
2	神田店	関東エリア	東京都	バイク王(SS型)	閉鎖	1月31日閉鎖 2月以降(立地として不適切と判断)													
3	名古屋大須店	東海エリア	愛知県	バイク王(SS型)	閉鎖	11月30日閉鎖			12月以降(商圏として不要と判断)										
4	大阪天神橋店	近畿エリア	大阪府	バイク王(SS型)	閉鎖	2月28日閉鎖			3月以降(立地として不適切と判断)										
5	大阪心齋橋アメリカ村店	近畿エリア	大阪府	バイク王(SS型)	閉鎖	11月30日閉鎖			12月以降(立地として不適切と判断)										
6	小倉店	九州エリア	福岡県	バイク王(SS型)	閉鎖	2月28日閉鎖			3月以降(商圏として不要と判断)										
1	TS中野店	関東エリア	東京都	テクノスポーツ	閉鎖	1月23日閉鎖			1月以降(板橋店への移転もことなしに閉鎖)										
2	TS横浜店	関東エリア	神奈川県	テクノスポーツ	閉鎖	来期以降に延期													