



株式会社アイケイコーポレーション

2009. 9. 1-2010. 8. 31

2010年8月期 決算説明資料



目次



2010年8月期 業績の概況	P. 3
2010年8月期 財政状態	P. 17
今後1年間の見通しについて	P. 22
参考資料	P. 35

注 原則として表示金額については百万円未満切捨てで表示しております。

(連結)2010年8月期 業績の概況



株式会社アイケイコーポレーション



(1)【連結】 増収増益を確保するものの、利益ベースでは予想を下回る

■ 売上高	:	24,176百万円	(前年同期比	2.9 %増)
■ 営業利益	:	708百万円	(前年同期比	9.6 %増)
■ 当期純利益	:	312百万円	(前年同期比	24.4 %増)

(2)【買取販売】 売上高は概ね予想どおり、利益ベースでは予想を下回る

■ 売上高	:	22,176百万円	(前年同期比	0.3 %増)
■ 営業利益	:	789百万円	(前年同期比	5.3 %減)
■ 経常利益	:	832百万円	(前年同期比	0.8 %減)

(3)【新規事業】 前期比で改善するものの予想を下回る。ただし駐車場は通期で初の黒字を確保

小売販売

■ 売上高	:	2,645百万円
■ 営業利益	:	▲83百万円
■ 経常利益	:	▲58百万円

(店舗数:10店舗)

駐車場(パーク王)

■ 売上高	:	497百万円
■ 営業利益	:	▲2百万円
■ 経常利益	:	14百万円

(駐車場車室数累計 時間貸:1,096車室/月極駐車場 :717車室)

【連結】2010年8月期 4Q 損益計算書



(単位: 百万円)

	2010年8月期							2009年8月期	
	1~3Q	4Q		1~4Q				4Q	1~4Q
	【実績】	【実績】	前年同期比	【実績】	前年同期比	【予想】	達成率	【実績】	【実績】
売上高	18,059	6,117	▲5.5%	24,176	2.9%	24,587	98.3%	6,473	23,502
売上原価	8,433	2,874	▲5.8%	11,308	4.0%	10,811	104.6%	3,051	10,870
売上総利益	9,625	3,242	▲5.2%	12,868	1.9%	13,776	93.4%	3,421	12,632
販売費及び 一般管理費	9,201	2,958	▲5.0%	12,159	1.5%	12,759	95.3%	3,113	11,985
営業利益	423	284	▲7.8%	708	9.6%	1,016	69.7%	308	646
経常利益	452	279	▲4.5%	732	9.0%	1,043	70.2%	293	671
当期純利益	227	84	▲22.6%	312	24.4%	536	58.3%	109	251

注【予想】については、2009年10月14日発表に基づいております。





【連結】4Qにおいて経常黒字を確保するものの、売上・利益ともに予想を下回る

1. （買取販売）売上高・利益ともに予想を下回る

～販売台数、平均売上単価および平均粗利額が予想を下回り、売上高・売上総利益ともに予想を下回る～

- ① 販売台数は若干未達（予想達成率 96.5%）
- ② 平均売上単価が予想を下回って推移（同 95.2%）したことにより、
平均粗利額は予想を下回る（同 92.7%）

～販売管理費の抑制効果について～

管理費用等の削減により販売管理費を抑制（予想対比 ▲181百万円）したものの、
営業利益・経常利益ともに予想を下回る

2. オークション市場は、引き続き不透明感が残る

7～8月の平均落札単価は、見込みを下回って推移
（P7 外部環境レビュー①）

3. （買取販売）広告宣伝の実施状況

3Qに引き続き、WEB媒体等においてお申し込み件数が予想を下回る

4. （小売販売）バイク王ダイレクトSHOP・（駐車場）パーク王

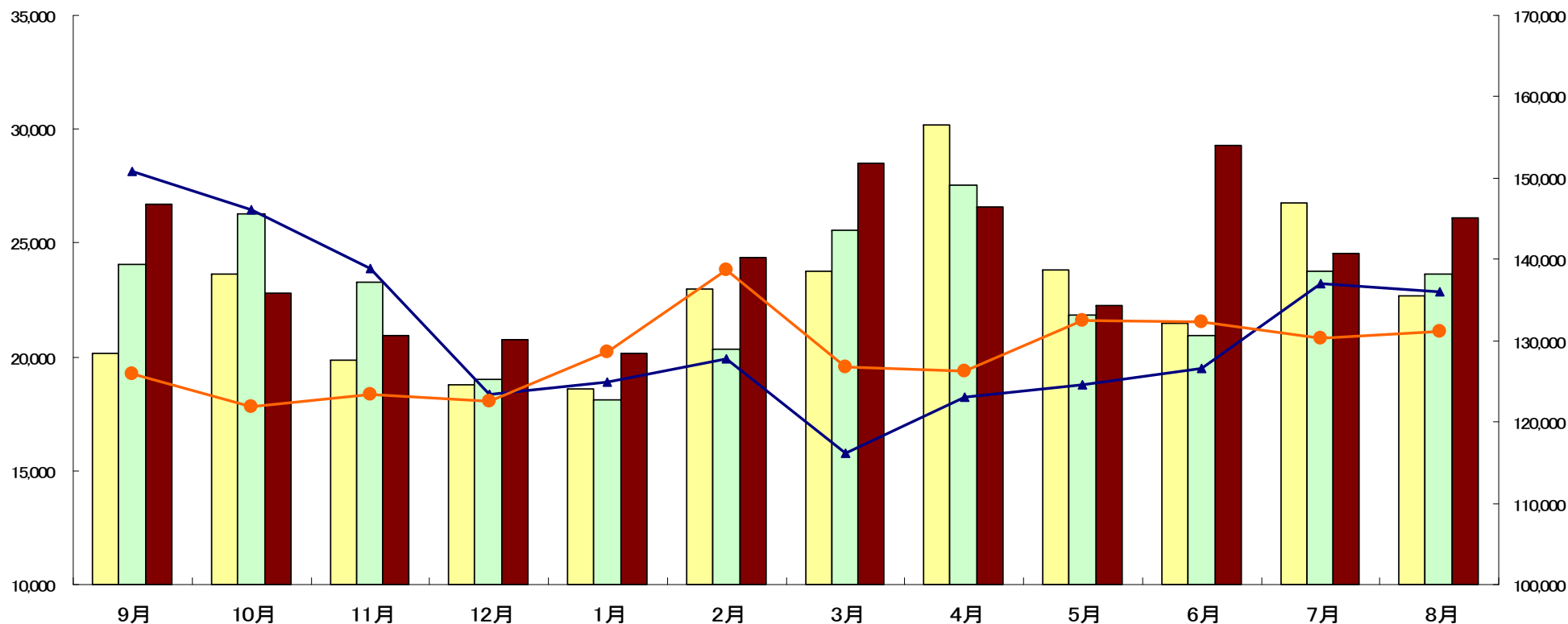
売上高・利益ともに予想を下回るものの、駐車場は通期で初の黒字を確保

【連結】2010年8月期 外部環境レビュー①



～当社の主要販売先である二輪車オークション市場の動向～

■ 2008年8月期成約台数
 ■ 2009年8月期成約台数
 ■ 2010年8月期成約台数
 ▲ 2009年8月期単価
 ● 2010年8月期単価



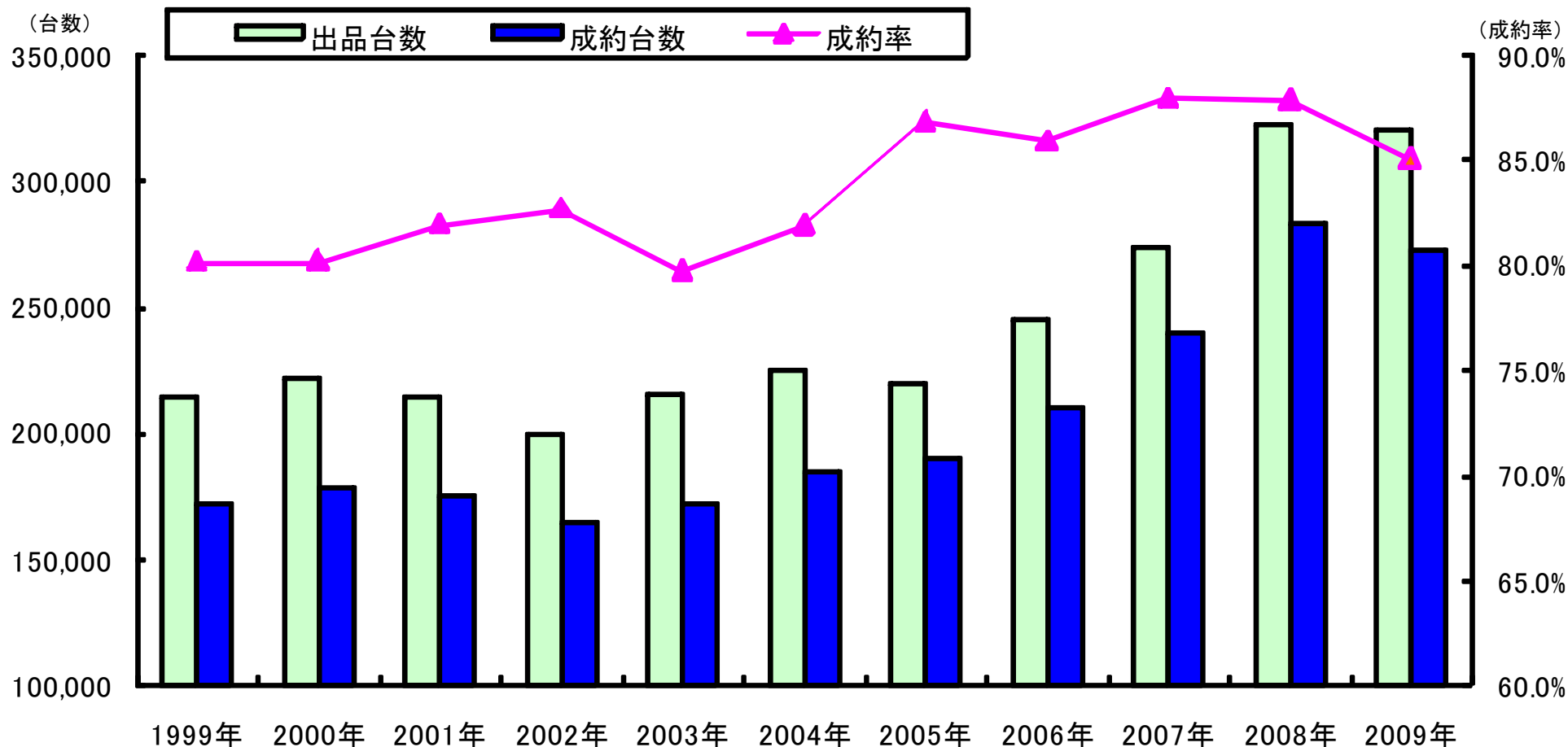
出典：二輪車新聞 主なオークション総合統計 (注)オークネット社の実績は含まれておりません

2008年10月より世界的な不況・円高等により輸出業者を中心に買い控え→単価の下落

⇒2009年12月～2010年2月における上昇後、季節トレンドに沿って推移していたものの、7～8月は見込みを下回って推移



～当社の主要販売先である二輪車オークション市場の動向～



出典:二輪車新聞 主なオークション総合統計 (注)オークネット社の実績は含まれておりません

2008年まで出品・成約台数ともに堅実に推移
 経済情勢の影響により、2009年は成約台数が若干減少

(事業別)2010年8月期 業績の概況



株式会社アイケイコーポレーション

(買取販売)

2010年8月期 4Q 損益計算書



(単位: 百万円)

	2010年8月期							2009年8月期	
	1~3Q	4Q		1~4Q				4Q	1~4Q
	【実績】	【実績】	前年同期比	【実績】	前年同期比	【予想】	達成率	【実績】	【実績】
売上高	16,628	5,547	▲8.3%	22,176	0.3%	22,642	97.9%	6,046	22,101
売上原価	7,645	2,542	▲11.4%	10,187	▲0.4%	9,971	102.2%	2,870	10,227
売上総利益	8,982	3,005	▲5.4%	11,988	1.0%	12,671	94.6%	3,176	11,873
販売費及び 一般管理費	8,475	2,723	▲4.9%	11,198	1.4%	11,645	96.2%	2,864	11,039
営業利益	507	282	▲9.8%	789	▲5.3%	1,026	76.9%	312	833
経常利益	545	287	▲8.2%	832	▲0.8%	1,021	81.5%	312	839

注 【予想】については、2009年10月14日発表に基づいております。





■ 売上高／売上総利益 (予想達成率 97.9%／ 94.6%)

● 販売台数 (同 100.1%)

・ 広告宣伝の実施状況

上期はTVスポット連動型のキャンペーン戦略を実施し、お申し込み件数は堅調に推移したものの、下期においては、WEB媒体等の効果が予想を下回る

・ 買取成約率 (同 97.5%)

1Q: 81.3%⇒2Q: 82.9%⇒3Q: 85.5%⇒4Q: 85.7%

● 平均売上単価 (同 97.5%)

オークション相場が予想を下回って推移したことにより、予想を下回る

● 平均粗利額 (同 94.7%)

粗利額確保の施策効果があったものの、平均売上単価の未達により、予想を下回る

■ 営業利益／経常利益 (同 76.9%/同 81.5%)

● 予想対比で販売管理費を抑制(同96.2%)したものの、営業利益・経常利益ともに、予想を下回る

■ バイク王店舗の新規出店 ⇒ 計画どおり、新規出店はなし(店舗数:100店舗[2010年8月末現在])

● 一店舗当たりの生産性向上により、販売台数の増加(前年同期比9.1%増)に対応



(買取販売)

2010年8月期 4Q 経営指標



	2010年8月期							2009年8月期	
	1~3Q	4Q		1~4Q				4Q	1~4Q
	【実績】	【実績】	前年同期比	【実績】	前年同期比	【予想】	達成率	【実績】	【実績】
広告宣伝費 (単位:百万円)	2,770	902	▲5.7%	3,673	1.7%	3,735	98.3%	956	3,611
買取成約率 (単位:%)	83.3%	85.7%	1.2%	83.9%	▲1.3%	86.0%	97.5%	84.7%	85.0%
販売台数 (単位:台)	127,937	42,193	▲3.3%	170,130	9.1%	169,900	100.1%	43,654	155,914
平均売上単価 (単位:円)	127,430	129,155	▲5.0%	127,857	▲8.4%	131,200	97.5%	135,917	139,554
平均粗利額 (単位:円)	68,502	69,460	▲2.5%	68,739	▲8.0%	72,600	94.7%	71,241	74,734

注【予想】については、2009年10月14日発表に基づいております。



(小売販売) 2010年8月期 業績の概況①



■売上、利益ともに前年同期比で改善するものの、予想を下回る

(単位: 百万円)

	2009年8月期		2010年8月期				前年同期比	
	【実績】		【実績】		【予想】		増減額	増減率
	金額	百分比	金額	百分比	金額	達成率		
売上高	2,305	100.0%	2,645	100.0%	3,017	87.6%	339	14.7%
売上原価	1,595	69.2%	1,840	69.6%	2,033	90.5%	245	15.4%
売上総利益	710	30.8%	804	30.4%	983	81.8%	94	13.3%
販売費及び一般管理費	875	38.0%	887	33.6%	1,029	86.2%	11	1.3%
営業利益	▲ 165	▲7.2%	▲83	▲3.2%	▲46	-%	82	-%
経常利益	▲ 133	▲5.8%	▲58	▲2.2%	10	-%	74	-%

予想対比の要因分析

売上高/売上総利益 ⇒ 前年同期比で販売台数等が増加し、増収増益
ただし、販売台数が予想を下回り、売上高、売上総利益ともに予想を下回る

営業利益 ⇒ 前年同期比では、売上総利益増加により営業損失縮小
ただし、予想に対し販管費のコントロールを図るが、営業利益は予想を下回る



(小売販売)

2010年8月期 業績の概況②



バイク王 ダイレクトSHOP (小売販売)

□オートバイユーザー向け販売状況

	2009年8月期	2010年8月期		前年同期比		
	【実績】	【実績】	【予想】	【達成率】	増減	増減率
販売台数 (単位:台)	6,339	6,623	7,800	84.9%	284	4.5%
平均売上単価 (単位:円)	334,170	362,234	348,000	104.1%	28,064	8.4%
平均粗利額※ (単位:円)	98,176	101,078	106,300	95.1%	2,902	3.0%

※ 買取販売からの車両買取価格(内部仕入価格)は、オークション販売想定価格を参考としています。

■販売台数 : 前年同期比で増加するものの、予想を下回る

キャンペーン施策を強化し、販売台数は若干増加するものの、予想を下回って推移

■平均売上単価・平均粗利額 : 概ね予想どおり推移

□店舗数:

バイク王ダイレクトSHOP 全10店舗(前期末より変更なし)※

※ブランド統合に対応する改装の未実施店舗あり。

決算売りつくしセール!!

全車両 決算価格で大放し

セール期間

2010年7月3日(土)～8月31日(火)

キャンペーンの詳細はWEBで!!

PC <http://www.8190ds.jp/campaign/>

EXTRA <http://www.8190ds.jp/mobile/>





(駐車場・パーク王)

■売上、利益ともに予想を下回るものの、通期で初の黒字を確保

(単位:百万円)

	2009年8月期		2010年8月期				前年同期比	
	【実績】		【実績】		【予想】		増減額	増減率
	金額	百分比	金額	百分比	金額	達成率		
売上高	394	100.0%	497	100.0%	591	84.1%	103	26.2%
売上原価	345	87.5%	427	85.9%	476	89.8%	82	23.8%
売上総利益	49	12.5%	70	14.1%	115	60.8%	21	43.1%
販売費及び一般管理費	73	18.7%	72	14.6%	83	87.3%	▲1	▲1.6%
営業利益	▲24	▲6.2%	▲2	▲0.4%	32	-%	22	-%
経常利益	▲5	▲1.4%	14	2.9%	32	44.2%	19	-%
当期純利益	▲15	▲4.0%	6	1.4%	22	30.9%	22	-%

予想対比の要因分析

売上高/売上総利益 → 2~3Qの大型事業地閉鎖等が影響し、予想を下回る

営業利益 → 販売管理費を抑制するものの、売上高未達の影響により予想を下回る
(助成金申請にともない、売上原価を一括計上したため、営業利益において約6百万円の影響)

経常利益/当期純利益 → 予想を下回るものの、通期で初の黒字で着地
(経常利益において助成金収入による影響あり(約7百万円))



(駐車場・パーク王)

2010年8月期 業績の概況②

□ 駐車場開発の状況について

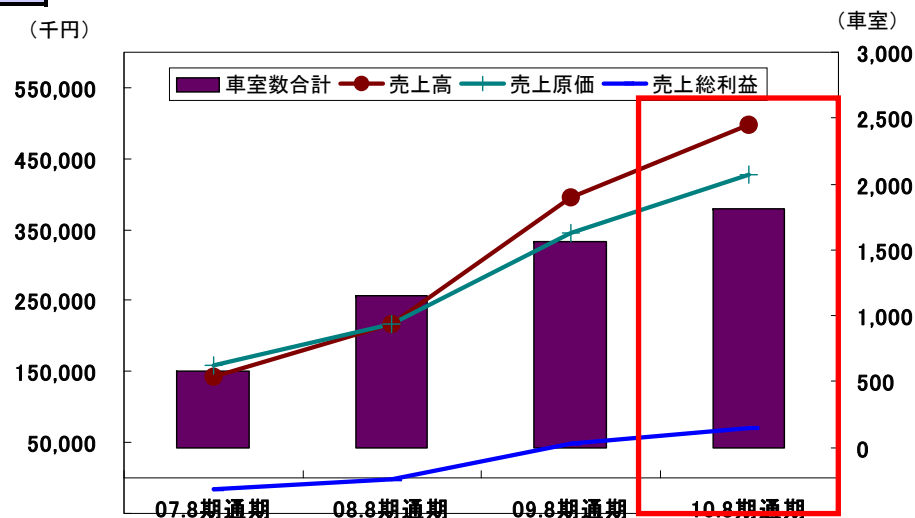
	2009年 8月期 通期実績 累計	2010年8月期			
		通期実績 累計	通期計画		前期末比 増減率
			累計	達成率	
■ 全体					
事業地累計	130事業地	150事業地	-	-	-
直営駐車場台数計	1,568台	1,813台	2,058台	88.1%	15.6%
■ 時間貸駐車場					
事業地累計数	92事業地	106事業地	124事業地	-	-%
バイク車室累計数	569台	574台	689台	83.3%	0.9%
クルマ車室累計数	463台	522台	622台	83.9%	12.7%
小計	1,032台	1,096台	1,311台	83.6%	6.2%
■ 月極駐車場					
事業地累計数	74事業地	86事業地	96事業地	-	-%
バイク車室累計数	479台	683台	716台	95.4%	42.6%
クルマ車室累計数	57台	34台	31台	109.7%	-40.4%
小計	536台	717台	747台	96.0%	33.8%



□ 採算性を重視しながらの事業地開発

2~3Qにかけて大型事業地の解約が発生し、売上高に影響
 2010年8月期は、採算性を重視した事業地開発を進めてきた結果、
 売上総利益を確保しながら推移

(千円)



(連結)2010年8月期 財政状態



株式会社アイケイコーポレーション

【連結】 2010年8月期 貸借対照表



引き続き財務の健全性維持

(単位: 百万円)

	2009年8月末		2010年8月末		前期末比	
	金額	構成比	金額	構成比	増減額	増減率
資産の部						
現金及び預金	3,337	52.6%	3,275	51.2%	▲62	▲1.9%
売掛金	159	2.5%	354	5.5%	195	122.7%
商品・貯蔵品	794	12.5%	845	13.2%	50	6.4%
流動資産合計	4,656	73.3%	4,858	75.9%	201	4.3%
有形固定資産	895	14.1%	706	11.0%	▲188	▲21.0%
無形固定資産	139	2.2%	150	2.4%	11	8.2%
投資その他の資産	659	10.4%	686	10.7%	26	4.1%
固定資産合計	1,694	26.7%	1,544	24.1%	▲150	▲8.9%
資産合計	6,350	100.0%	6,402	100.0%	51	0.8%

□資産の部ポイント:

- ・現金及び預金は前年並み着地: 例年どおり収益が下期偏重に推移し、前年並みの水準で着地。
(10/8期1Q 2,389百万円、2Q 2,611百万円、3Q 3,075百万円、4Q 3,275百万円)

【連結】2010年8月期 貸借対照表



株主資本比率71.5%、引き続き財務の健全性維持

(単位: 百万円)

	2009年8月末		2010年8月末		前期末比	
	金額	構成比	金額	構成比	増減額	増減率
負債の部						
短期借入金	238	3.7%	238	3.7%	0	0.0%
未払金	528	8.3%	545	8.5%	17	3.3%
未払法人税等	284	4.5%	334	5.2%	50	17.8%
流動負債合計	1,466	23.1%	1,591	24.9%	125	8.6%
固定負債合計	156	2.5%	163	2.5%	7	4.5%
負債合計	1,622	25.5%	1,754	27.4%	132	8.2%
純資産の部						
利益剰余金	3,466	54.6%	3,599	56.2%	133	3.8%
自己株式	-	-	▲211	-	-	-
株主資本合計	4,657	73.3%	4,579	71.5%	▲77	▲1.7%
負債・純資産合計	6,350	100.0%	6,402	100.0%	51	0.8%

□純資産の部ポイント:

・自己株式の取得: 取得金額211百万円、取得した株式の総数7,000株※(2009年12月8日終了)

※発行済株式総数(自己株式を含む)に対する割合4.58%



【連結】2010年8月期 キャッシュ・フロー計算書



(単位: 百万円)

	2009年8月期 金額	2010年8月期 金額	前年同期比	
			増減額	増減率
I. 営業活動による キャッシュフロー	247	588	340	137.7 %
II. 投資活動による キャッシュフロー	▲ 328	▲222	105	- %
III. 財務活動による キャッシュフロー	▲ 191	▲428	▲236	- %
IV. 現金及び現金同等物 の増減額	▲ 272	▲62	209	- %
V. 現金及び現金同等物 の期首残高	3, 609	3, 337	▲272	▲7.5 %
VI. 現金及び現金同等物 の期末残高	3, 337	3, 275	▲62	▲1.9 %



<p>■ 営業 C/F 588百万円</p>	税金等調整前当期純利益	607百万円
	減価償却費	289百万円
	固定資産臨時償却費	20百万円
	減損損失	95百万円
	持分法による投資損益	56百万円
	売上債権の増減額	▲195百万円
	たな卸資産の増減額	▲50百万円
	法人税等の支払額	▲280百万円
<p>■ 投資 C/F ▲222百万円</p>	有形固定資産の取得による支出	▲80百万円
	無形固定資産の取得による支出	▲83百万円
	関係会社貸付けによる支出	▲50百万円
<p>■ 財務 C/F ▲428百万円</p>	自己株式の取得による支出	▲211百万円
	配当金の支払額	▲178百万円

今後1年間の見通しについて

2010年11月期（3ヶ月）＋ 2010年12月～2011年8月（9ヶ月）

注【予想】については、2010年10月13日発表に基づいております。



株式会社アイケイコーポレーション



決算期変更にともない、次期は9~11月の3ヶ月決算

事業年度の末日を8月31日から11月30日に変更

決算期変更の理由：オートバイ業界における季節変動およびマーケット環境の変化等にともない利益面における上期・下期の偏重が拡大していることを踏まえ、その偏重を是正し、投資家の皆様に当社の決算状況をより理解いただくため

次期は3ヶ月の変則的決算期間(9~11月)となりますが、従来の業績期間(9月~8月)を考慮し、+9ヶ月(12月~8月)の予想数値を記載しております

事業区分のセグメント変更について

2010年11月期より、決算短信等における事業セグメント区分を変更し、
決算説明資料についても、この変更に対応した記載をいたします*

※今後1年間(2010.9~2011.8)の見通しと比較する2010年8月期(2009.9~2010.8)につきましては、新しい事業区分に組み直した実績を記載しております。変更の詳細については、参考資料P.37「【ご参考】事業区分のセグメント変更について」をご覧ください。

【連結】 今後1年間の課題について(10/09-11/08)

2010年11月期(3ヶ月)+ 2010年12月~2011年8月(9ヶ月)



【買取販売】 利益構造の改善を目指します

- ・ 一台当たりの広告費の改善 (WEBサイトの離脱率改善、アポイント率・買取成約率の向上等)
- ・ 一台当たりの買取から出品に至るコストの改善 (車輛配送費の更なるコストダウン等)
- ・ 一人当たりの取扱台数の検証 (一人当たりの生産性の検証)
- ・ 一店舗当たりの取扱台数の検証 (物流・店舗網の検証)

【小売販売】 多店舗展開へ向けた店舗パッケージの検証

- ・ 小売店舗のスクラップ&ビルド実施
(優良店舗以外の4店舗を閉鎖。優良店舗を標準パッケージ化し、3店舗を新規出店)

【駐車場】 事業地展開の見直し

前期までは、長期の安定的な事業拡大を主眼に長期契約事業地を中心に開発
⇒短期契約事業地を織り交ぜた開発に戻すことの検証

**【その他】 資産除去債務会計基準の適用にともない、
2010年11月期[9~11月]に特別損失(約63百万円)を計上
(パーク王における約18百万円の計上を含む)**

【連結】業績予想 サマリー

今後1年間の見通し(10/09-11/08)

2010年11月期(3ヶ月)+2010年12月~2011年8月(9ヶ月)



(1)【連結】

■ 売上高	: 23,857百万円	(前年同期比	1.3%減)
■ 売上総利益	: 13,101百万円	(前年同期比	1.9%増)
■ 営業利益	: 418百万円	(前年同期比	41.0%減)
■ 経常利益	: 442百万円	(前年同期比	39.5%減)
■ 当期純利益	: 142百万円	(前年同期比	54.5%減)

(2) 買取販売

■ 売上高	: 21,411百万円	(前年同期比	2.5%減)
■ 経常利益	: 347百万円	(前年同期比	46.3%減)

(3) 小売販売

■ 売上高	: 3,125百万円	(前年同期比	9.6%増)
■ 経常利益	: 83百万円	(前年同期比	18.6%増)

(4) 駐車場【パーク王】

■ 売上高	: 648百万円	(前年同期比	30.2%増)
■ 経常利益	: 11百万円	(前年同期比	19.4%減)

注 【予想】については、2010年10月13日発表に基づいております。

注 前年同期比は新セグメントに組み替えた数字をもとに算出しております。

【連結】業績予想 損益計算書

今後1年間の見通し(10/09-11/08)

2010年11月期(3ヶ月)+2010年12月~2011年8月(9ヶ月)



(単位:百万円)

	2010年8月期(09.9-10.8)				通期
	上期		下期		
	1Q(09.09-09.11)	2Q(09.12-10.02)	3Q(10.03-10.05)	4Q(10.06-10.08)	
売上高	5,733	5,580	6,746	6,117	24,176
売上原価	2,892	2,579	2,966	2,876	11,314
売上総利益	2,840	3,000	3,779	3,240	12,862
販売費および一般管理費	3,109	2,890	3,198	2,956	12,154
営業利益	▲268	110	581	284	708
経常利益	▲270	135	588	279	732
当期純利益	▲177	67	337	84	312

	2010年11月期【予想】		2011年11月期1~3Q【予想】				(12ヶ月)【予想】	
	通期(3ヶ月) (10.09-10.11)	前年 同期比	上期 (10.12-11.05)	前年 同期比	1~3Q (10.12-11.08)	前年 同期比	(10.9-11.08)	前年 同期比
売上高	5,281	▲7.9%	12,110	▲1.8%	18,576	0.7%	23,857	▲1.3%
売上原価	2,436	▲15.8%	5,415	▲2.3%	8,319	▲1.2%	10,756	▲4.9%
売上総利益	2,844	0.1%	6,694	▲1.3%	10,256	2.3%	13,101	1.9%
販売費および一般管理費	3,200	2.9%	6,338	4.1%	9,483	4.8%	12,683	4.4%
営業利益	▲355	-%	355	▲48.6%	773	▲20.8%	418	▲41.0%
経常利益	▲366	-%	383	▲47.0%	808	▲19.4%	442	▲39.5%
当期純利益	▲304	-%	202	▲50.1%	446	▲8.9%	142	▲54.5%

注【予想】については、2010年10月13日発表に基づいております。



(買取販売)業績予想 損益計算書

今後1年間の見通し(10/09-11/08)

2010年11月期(3ヶ月)+ 2010年12月~2011年8月(9ヶ月)



(買取販売)

(単位: 百万円)

	2010年8月期(09.9-10.8)				通 期
	上期		下期		
	1Q(09.9-09.11)	2Q(09.12-10.2)	3Q(10.3-10.5)	4Q(10.6-10.8)	
売上高	5,203	5,111	6,155	5,497	21,968
売上原価	2,639	2,344	2,670	2,547	10,202
売上総利益	2,563	2,766	3,485	2,950	11,765
販売費および一般管理費	2,846	2,628	2,930	2,699	11,104
営業利益	▲282	138	554	251	661
経常利益	▲294	154	549	237	647

	2010年11月期【予想】		2011年11月期 1~3Q【予想】						(12ヶ月)【予想】	
	通期(3ヶ月) (10.9-10.11)	前年 同期比	1Q (10.12-11.2)	前年 同期比	2Q (11.3-11.5)	前年 同期比	3Q (11.6-11.8)	前年 同期比	(10.9-11.8)	前年同期比
売上高	4,754	▲8.6%	4,714	▲7.8%	6,139	▲0.3%	5,802	5.5%	21,411	▲2.5%
売上原価	2,159	▲18.2%	2,082	▲11.2%	2,655	▲0.6%	2,598	2.0%	9,495	▲6.9%
売上総利益	2,595	1.2%	2,632	▲4.9%	3,484	▲0.0%	3,204	8.6%	11,916	1.3%
販売費および一般管理費	2,934	3.1%	2,646	0.7%	3,117	6.4%	2,867	6.3%	11,566	4.2%
営業利益	▲339	-%	▲14	-%	366	▲33.9%	336	33.8%	349	▲47.1%
経常利益	▲355	-%	2	▲98.7%	364	▲33.7%	336	41.5%	347	▲46.3%

注 【予想】については、2010年10月13日発表に基づいております。

注 2010年8月期実績は新セグメントに組み替えた数字です。



(買取販売)

今後1年間の見通し(10/09-11/08)

2010年11月期(3ヶ月)+2010年12月~2011年8月(9ヶ月)



■ 広告宣伝・販売台数

- 直近のお申し込み件数の状況を踏まえ、販売台数は前期並みを想定
- 広告クリエイティブ変更にともなう制作費等により、広告宣伝費の増加を見込む
- 広告効果の課題抽出・改善検証を進める
 - ・広告クリエイティブの変更による効果検証
 - ・効果が減衰している媒体において、オファー施策(ギフトカード・ポイント等)を展開しお申し込み件数の減少を防止
 - ・費用対効果の高い媒体に関しては、出稿量を追加

■ 平均売上単価

- 前期における当社平均売上単価の月次実績をベースに、現状のオークション相場に不透明感が残ることを加味し、前期を下回って推移することを見込む

■ 平均粗利額

- 平均売上単価が前期を下回ることにより、平均粗利額も12~8月では前期を下回ることを見込む。ただし、2010年11月期(9~11月)は前期1Q比で改善を見込む。その結果、12ヶ月(9~8月)の平均では前期を上回ることを見込む

■ 販売管理費

- 配送費等のコストダウンを引き続き実施するものの、広告費・人件費等の増加を見込む

■ 出店計画

- 新規出店なし(全国100店舗の店舗網により対応)



(買取販売)業績予想 経営指標

今後1年間の見通し(10/09-11/08)

2010年11月期(3ヶ月)+ 2010年12月~2011年8月(9ヶ月)



バイク買取専門店
バイク王 (買取販売)

	2010年8月期(09.9-10.8)				通 期
	上期		下期		
	1Q(09.9-09.11)	2Q(09.12-10.2)	3Q(10.3-10.5)	4Q(10.6-10.8)	
広告宣伝費(単位:百万円)	962	810	993	901	3,668
買取成約率(単位:%)	81.3%	82.9%	85.5%	85.7%	83.9%
販売台数(単位:台)	40,824	38,420	48,693	42,193	170,130
平均売上単価(単位:円)	126,208	131,730	125,061	129,155	127,857
平均粗利額(単位:円)	62,790	71,232	71,136	69,460	68,739

	2010年11月期【予想】		2011年11月期1~3Q【予想】						(12ヶ月)【予想】	
	通期(3ヶ月) (10.9-10.11)	前年 同期比	1Q (10.12-11.2)	前年 同期比	2Q (11.3-11.5)	前年 同期比	3Q (11.6-11.8)	前年 同期比	(10.9-11.8)	前年同期比
広告宣伝費(単位:百万円)	1,036	7.7%	772	▲4.7%	1,097	10.4%	960	6.6%	3,867	5.4%
買取成約率(単位:%)	85.5%	5.2%	86.0%	3.7%	86.5%	1.2%	86.0%	0.4%	86.0%	2.5%
販売台数(単位:台)	37,700	▲7.7%	37,300	▲2.9%	49,200	1.0%	45,900	8.8%	170,200	0.0%
平均売上単価(単位:円)	125,000	▲1.0%	125,300	▲4.9%	123,800	▲1.0%	125,400	▲2.9%	124,800	▲2.4%
平均粗利額(単位:円)	67,800	8.0%	69,500	▲2.4%	69,800	▲1.9%	68,900	▲0.8%	69,100	0.5%

注 【予想】については、2010年10月13日発表に基づいております。

注 2010年8月期実績につきましては、広告宣伝費のみ新セグメントに組み替えた数字です。



(小売販売)業績予想 損益計算書

今後1年間の見通し(10/09-11/08)

2010年11月期(3ヶ月)+2010年12月~2011年8月(9ヶ月)



バイク王
バイクショップ (小売販売)

(単位:百万円)

	2010年8月期(09.9-10.8)				通期
	上期		下期		
	1Q(09.9-09.11)	2Q(09.12-10.2)	3Q(10.3-10.5)	4Q(10.6-10.8)	
売上高	640	605	760	846	2,852
売上原価	389	385	479	571	1,825
売上総利益	250	220	280	274	1,026
販売費および一般管理費	246	244	250	240	981
営業利益	3	▲23	30	34	45
経常利益	9	▲16	36	41	70

	2010年11月期【予想】		2011年11月期1~3Q【予想】				(12ヶ月)【予想】	
	通期(3ヶ月) (10.9-10.11)	前年 同期比	上期 (10.12-11.5)	前年 同期比	1~3Q (10.12-11.8)	前年 同期比	(10.9-11.8)	前年 同期比
売上高	650	1.6%	1,519	11.2%	2,475	11.9%	3,125	9.6%
売上原価	415	6.8%	985	14.0%	1,615	12.5%	2,031	11.3%
売上総利益	234	▲6.4%	533	6.4%	859	10.8%	1,094	6.6%
販売費および一般管理費	247	0.2%	533	7.9%	789	7.5%	1,037	5.7%
営業利益	▲12	-%	0	▲98.8%	69	69.5%	57	26.6%
経常利益	▲7	-%	13	▲34.5%	90	48.0%	83	18.6%

注【予想】については、2010年10月13日発表に基づいております。

注 2010年8月期実績は、新セグメントに組み替えた数字です。





(小売販売)

□多店舗展開へ向けた店舗パッケージの検証

- ・店舗ごとに収益構造を検証・改善してきたことを踏まえ、今後1年間においては、4店舗を閉鎖。優良店舗をもとに標準店舗パッケージを設定。3店舗を出店予定。

(2011年8月末：バイク王ダイレクトSHOP店舗数 全9店舗)

- ・新規出店3店舗を標準店舗パッケージとして検証を進め、将来の多店舗展開への準備。

(小売販売):経営指標

	2010年11月期		(12ヶ月)【予想】 (10.9-11.08)		【ご参考】2010年8月期	
	通期(3ヶ月)【予想】 (10.9-10.11)	前年同期比			1Q【実績】 (09.9-09.11)	通期【実績】 (09.9-10.8)
販売台数 (単位:台)	1,500	▲2.9%	7,200	8.7%	1,545	6,623
平均売上単価 (単位:円)	355,700	4.5%	368,900	1.8%	340,538	362,234
平均粗利額* (単位:円)	96,100	▲1.3%	99,000	▲2.1%	97,343	101,078

※ 買取販売からの車両買取価格(内部仕入価格)は、オークション販売想定価格を参考としています。

注 【予想】については、2010年10月13日発表に基づいております。

(駐車場)業績予想 損益計算書

今後1年間の見通し(10/09-11/08)

2010年11月期(3ヶ月)+ 2010年12月~2011年8月(9ヶ月)



(駐車場・パーク王):引き続き採算性を重視した事業地開発を実施

(単位:百万円)

	2010年8月期(09.9-10.8)				通期
	上期		下期		
	1Q(09.9-09.11)	2Q(09.12-10.2)	3Q(10.3-10.5)	4Q(10.6-10.8)	
売上高	135	123	119	119	497
売上原価	108	109	105	103	427
売上総利益	26	13	14	15	70
販売費および一般管理費	17	18	18	18	72
営業利益	9	▲4	▲4	▲2	▲2
経常利益	14	▲2	1	0	14
当期純利益	14	▲5	1	▲3	6

	2010年11月期【予想】		2011年11月期1~3Q【予想】				(12ヶ月)【予想】	
	通期(3ヶ月) (10.9-10.11)	前年 同期比	上期 (10.12-11.5)	前年 同期比	1~3Q (10.12-11.8)	前年 同期比	(10.9-11.8)	前年 同期比
売上高	135	▲0.3%	323	33.3%	513	41.6%	648	30.2%
売上原価	120	10.4%	279	30.1%	437	37.2%	557	30.4%
売上総利益	14	▲44.4%	44	58.0%	76	73.9%	90	29.3%
販売費および一般管理費	19	14.4%	42	15.0%	64	16.2%	83	15.8%
営業利益	▲4	-%	1	-%	11	-%	6	-%
経常利益	▲3	-%	3	-%	14	-%	11	▲19.4%
当期純利益	▲28	-%	▲1	-%	5	-%	▲23	-%

注【予想】については、2010年10月13日発表に基づいております。



配当・自社株買い



配当額について

■基本的な考え方

配当金額については、業績・事業計画等を総合的に勘案し、安定的な配当を実施する考え方に変更なし

■配当金額

-2010年8月期-

通期 1,200円(中間600円、期末600円) (2009年8月期実績 年間1,200円)

-2010年11月期(3ヶ月)見通し-

通期 300円(2010年8月期 年間1,200円の継続を前提に、3ヶ月分に当たる300円を予定)

自社株式取得について(平成22年10月4日発表)

■取得の目的

経営環境の変化に対応した機動的な資本政策の遂行を可能とするため

■取得株式数

8,000株(上限)(発行済株式総数に対する割合 5.48%)

■取得価額の総額 : 4億円(上限)

■取得期間 : 2010年10月14日~2011年2月21日

■取得方法 : 市場取引(立会外取引を含む)

【ご参考】2010年9月末日現在の自己株式保有状況 : 自己株式数7,000株(発行済株式総数<自己株式含む>:152,856株)



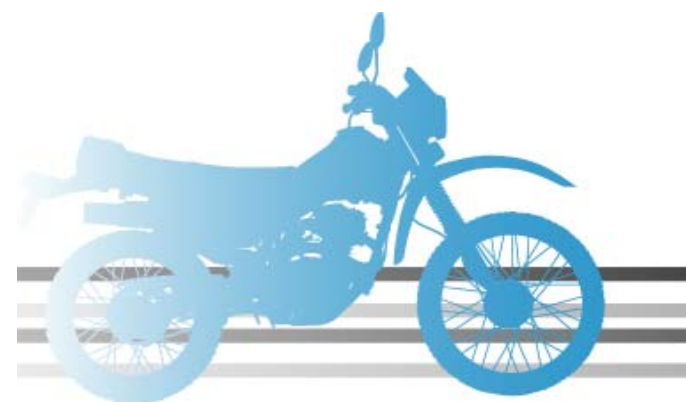


株式会社アイケイコーポレーション

本資料は、当社をご理解いただくために作成されたもので、当社への投資勧誘を目的としておりません。

本資料の作成は正確性を期すために慎重に行っておりますが、完全性を保証するものではありません。本資料中の情報によって生じた障害や損害について、当社は一切責任を負いません。

本資料中の業績予想ならびに将来予測は、本資料作成時点で入手可能な情報に基づき当社が判断したものであり、潜在的なリスクや不確実性が含まれています。そのため、事業環境の変化等の様々な要因により、実際の業績が、言及または記述されている将来見通しとは異なる結果となることをご承知ください。



【連絡先】総合管理本部 経営企画グループ IR担当

TEL:03-6803-8855

<http://www.ikco.co.jp/>

【ご参考】（買取販売）経営指標

今後1年間の見通し（10/9-11/08）

2010年11月期（3ヶ月）+ 2010年12月～2011年8月（9ヶ月）



広告

申込・問合せ

受付

出張買取

オークション出品・売却

広告宣伝費

お申し込み件数

アポイント率

買取成約率

仕入台数

販売台数

2010. 8 3, 668 百万円

10/9-11/8
【予想】 3, 867 百万円

83. 9%

86. 0%

170, 130台

170, 200台

販売台数

平均売上単価

2010. 8 127, 857 円
10/9-11/8 【予想】 124, 800 円

売上高【買取販売】

2010. 8 21, 968 百万円
10/9-11/8 【予想】 21, 411 百万円

平均粗利額

2010. 8 68, 739 円
10/9-11/8 【予想】 69, 100 円

売上総利益

注 【予想】については、2010年10月13日発表に基づいております。

【ご参考】 出店計画

今後1年間の見通し（10/9-11/08）

2010年11月期（3ヶ月）+ 2010年12月～2011年8月（9ヶ月）



		2010年8月期 【実績】	2010年9月～2011年8月 【予想】
	バイク王 【買取販売店】	100店舗	100店舗
	バイク王ダイレクトSHOP 【小売販売店】	10店舗	9店舗 ※
	バイク王パーツSHOP 【パーツ販売店】	1店舗	1店舗
店舗数合計		111店舗	110店舗
物流センター		7拠点	7拠点
販売台数 【バイク王】		170,130台	170,200台

※ 小売店4店舗を閉店し、3店舗の新規出店を予定しております。

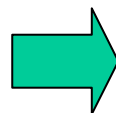
注 【予想】については、2010年10月13日発表に基づいております。

【ご参考】事業区分のセグメント変更について

企業会計基準第17号「セグメント情報等の開示に関する会計基準」の公表及び、四半期会計基準のセグメント情報等の開示に関する記載の改正に併せて、2010年11月期より、当社においても、現状の会社の組織形態、報告形態や製品及びサービスの提供方法等を鑑み、より適切な開示を行うため、下記のとおり、決算短信のセグメント区分を変更し、これに併せて決算説明資料の事業区分を変更いたします。

従来の開示区分

(決算短信)	
セグメント区分	主要なブランド
中古オートバイ 買取販売事業	バイク王
	バイク王PS
	バイク王DS
駐車場事業	パーク王
(決算説明資料)	
事業区分	主要なブランド
買取販売	バイク王
	バイク王PS
小売販売	バイク王DS
駐車場事業	パーク王



新しい開示区分

〈決算短信および決算説明資料〉	
セグメント区分	主要なブランド
買取販売事業 ※1	バイク王
小売販売事業 ※2	バイク王PS
	バイク王DS
駐車場事業※3	パーク王

※1 無料出張買取サービスにより中古オートバイを仕入、業者専門オークションへ出品・販売する「買取販売事業」

※2 中古オートバイおよび中古オートバイパーツを小売販売する「小売販売事業」

※3 オートバイおよびクルマの駐車場を提供する「駐車場事業」

【ご参考】(買取販売) 2010年8月期
四半期別 損益計算書(旧・新セグメント比較)



バイク買取専門店
バイク王 (買取販売)

□2010年8月期 旧セグメント (バイク王、バイク王パーツSHOP)

(単位: 百万円)

	2010年8月期(09. 9-10. 8)				通 期
	上期		下期		
	1Q	2Q	3Q	4Q	
売上高	5,255	5,159	6,212	5,547	22,176
売上原価	2,637	2,341	2,666	2,542	10,187
売上総利益	2,618	2,818	3,546	3,005	11,988
販売費および一般管理費	2,870	2,650	2,954	2,723	11,198
営業利益	▲252	167	591	282	789
経常利益	▲248	199	595	287	832

□2010年8月期 新セグメント (バイク王)

	2010年8月期(09. 9-10. 8)				通 期
	上期		下期		
	1Q	2Q	3Q	4Q	
売上高	5,203	5,111	6,155	5,497	21,968
売上原価	2,639	2,344	2,670	2,547	10,202
売上総利益	2,563	2,766	3,485	2,950	11,765
販売費および一般管理費	2,846	2,628	2,930	2,699	11,104
営業利益	▲282	138	554	251	661
経常利益	▲294	154	549	237	647

【ご参考】(小売販売) 2010年8月期
四半期別 損益計算書(旧・新セグメント比較)



バイク王
ダイレクトSHOP (小売販売)

□2010年8月期 旧セグメント (バイク王ダイレクトSHOP)

(単位: 百万円)

	2010年8月期(09. 9-10. 8)				通 期
	上期		下期		
	1Q	2Q	3Q	4Q	
売上高	587	557	703	796	2,645
売上原価	391	388	483	576	1,840
売上総利益	195	169	219	219	804
販売費および一般管理費	222	222	226	216	887
営業利益	▲26	▲53	▲6	3	▲83
経常利益	▲21	▲46	▲0	10	▲58

□2010年8月期 新セグメント (バイク王ダイレクトSHOP+バイク王パーツSHOP)

	2010年8月期(09. 9-10. 8)				通 期
	上期		下期		
	1Q	2Q	3Q	4Q	
売上高	640	605	760	846	2,852
売上原価	389	385	479	571	1,825
売上総利益	250	220	280	274	1,026
販売費および一般管理費	246	244	250	240	981
営業利益	3	▲23	30	34	45
経常利益	9	▲16	36	41	70

【ご参考】マーケット環境の概要



□新車販売台数の減少に対し、125ccを超える高排気量の国内保有台数及び流通台数は堅調

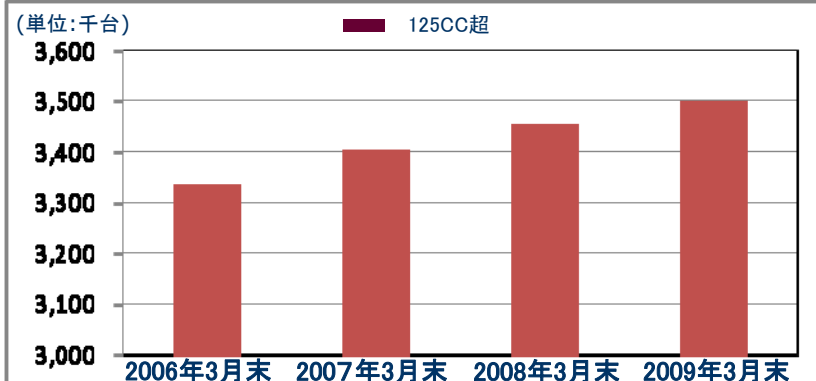
保有台数の推移

(単位:千台)

	2006年 3月末	2007年 3月末	2008年 3月末	2009年 3月末
125cc超	3,336	3,403	3,455	3,501
125cc以下	9,723	9,531	9,331	9,173
合計	13,060	12,935	12,787	12,675

(出所)社団法人日本自動車工業会

(単位:千台)



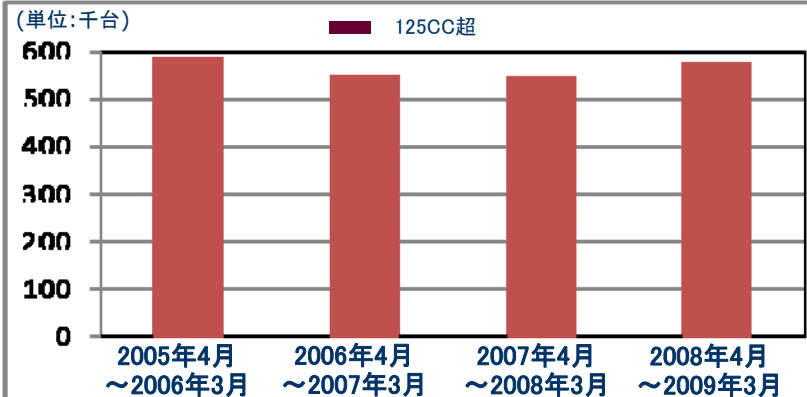
流通台数の推移

(単位:千台)

	2005年4月~ 2006年3月	2006年4月~ 2007年3月	2007年4月~ 2008年3月	2008年4月~ 2009年3月
125cc超	584	550	546	574
125cc以下	-	-	-	-

(出所)社団法人全国軽自動車協会連合会

(単位:千台)



当社販売台数の推移

(単位:千台)

	2006年9月~ 2007年8月	2007年9月~ 2008年8月	2008年9月~ 2009年8月	2009年9月~ 2010年8月
当社販売台数	131	146	155	170

新車販売(出荷)台数の推移

(単位:千台)

	2006年4月~ 2007年3月	2007年4月~ 2008年3月	2008年4月~ 2009年3月	2009年4月~ 2010年3月
合計	681	655	499	332

(出所)社団法人日本自動車工業会

